



МУНИЦИПАЛЬНОЕ ОБРАЗОВАНИЕ  
«ГОРОДСКОЙ ОКРУГ МЫТИЩИ»

МУНИЦИПАЛЬНОЕ БЮДЖЕТНОЕ УЧРЕЖДЕНИЕ ДОПОЛНИТЕЛЬНОГО ОБРАЗОВАНИЯ  
«ДЕТСКО-ЮНОШЕСКИЙ ЦЕНТР «ТУРИСТ»  
(МБУДО «ДЮЦ «Турист»)

УТВЕРЖДАЮ  
Директор МБУДО «ДЮЦ «Турист»

С.В. Соколов

01 апреля 2016 года



**ОТЧЕТ**  
**о самообследовании деятельности**  
**муниципального бюджетного учреждения**  
**дополнительного образования**  
**«Детско-юношеский центр «Турист»**  
**за 2015 год.**

г. Мытищи

2016 г.

## **1. Общие сведения об учреждении**

Полное наименование Учреждения: - муниципальное бюджетное учреждение дополнительного образования «Детско-юношеский центр "Турист"», сокращенное – МБУДО «ДЮЦ «Турист».

Учреждение является правопреемником Городской станции юных туристов, созданной в 1989 году.

В 2015 году на основании постановления Администрации Мытищинского муниципального района № 1840 от 05.08.2015 г. Утверждена новая редакция устава учреждения, на основании чего произошло переименование учреждения.

Учреждение в своей деятельности руководствуется Конституцией Российской Федерации, законодательством Российской Федерации, Федеральным Законом «Об образовании в Российской Федерации», законодательством Московской области, международными актами в области защиты прав ребенка, нормативными правовыми актами Министерства образования и науки Российской Федерации, нормативными правовыми актами Министерства образования Московской области, нормативными правовыми актами муниципального образования «Городской округ Мытищи Московской области» и Уставом МБУДО «ДЮЦ «Турист».

Учредителем Учреждения является муниципальное образование «Городской округ Мытищи Московской области» в лице Главы Городского округа Мытищи.

Учреждение находится в ведомственном подчинении Управления образования Администрации Городского округа Мытищи.

Имущество Учреждения находится в собственности муниципального образования «Городской округ Мытищи Московской области». Полномочия собственника имущества по поручению

Муниципального образования осуществляет Управление муниципального имущества Администрации Городской округ Мытищи.

В учреждении действуют локальные акты, содержащие нормы, регулирующие образовательные отношения: по основным вопросам организации и осуществления образовательной деятельности, в том числе регламентирующие правила приема обучающихся, режим занятий обучающихся, формы, периодичность и порядок текущего контроля успеваемости и промежуточной аттестации обучающихся, порядок и основания приема, отчисления и восстановления обучающихся, порядок оформления возникновения, приостановления и прекращения отношений между образовательной организацией и обучающимися и (или) родителями (законными представителями) несовершеннолетних обучающихся..

Основной целью деятельности учреждения является развитие мотивации личности к познанию и творчеству, реализация дополнительных образовательных программ и услуг в интересах личности, общества, государства, воспитание гражданственности, трудолюбия, уважения к правам и свободам человека, любви к окружающей природе, Родине, семье, формирование здорового образа жизни.

Основные задачи деятельности:

- Создание условий для реализации прав ребенка на доступное дополнительное образование;
- Обеспечение необходимых условий для личностного развития, укрепления здоровья, профессионального самоопределения и творческого труда детей;
- Адаптация детей к жизни в обществе;
- Формирование общей культуры;
- Организация содержательного досуга;

– Удовлетворение потребности детей в занятиях физической культурой и спортом.

Предметом деятельности Учреждения является:

– реализация образовательных программ дополнительного образования детей;

– разработка учебных планов, графиков, дополнительных образовательных программ, учебных и дидактических пособий, методической и справочной литературы;

– организация разнообразной творческой, исследовательской, познавательной, туристской, спортивной и иной социально значимой деятельности детей;

– организация и проведение массовых мероприятий;

– открытие в каникулярное время туристских лагерей и проведение целевых занятий, походов, экспедиций с детьми в объединениях постоянного и (или) переменного состава;

– создание условий для совместного труда, отдыха детей и родителей (законных представителей);

– работа по совершенствованию образовательного процесса, программ, форм и методов деятельности объединений;

– организация работы по повышению квалификации работников;

– оказание помощи образовательным учреждениям, педагогическим работникам в реализации дополнительных образовательных программ;

– оказание помощи образовательным учреждениям, педагогическим работникам, объединениям (комитетам) родителей образовательных учреждений, детским общественным объединениям и организациям в организации досуговой и внеурочной деятельности детей;

– организация и проведение мероприятий районного и иного уровня по согласованию с органами управления образования, местного самоуправления и организациями;

– организация труда детей в период летних каникул, оказание помощи в трудоустройстве и их профессиональная ориентация.

Обучение во всех объединениях учреждения осуществляется за счет средств выделяемых субсидий и является для учащихся бесплатным.

Учредительные и разрешительные документы МБУДО «ДЮЦ «Турист»:

<b>Устав</b>	Утвержден Постановлением Администрации Мытищинского муниципального района	№ 1840 от 05.08.2015
<b>Внесение изменений в устав</b>	Утвержден Постановлением Администрации городского округа Мытищи	№ 725 от 17.03.2016
<b>Свидетельство о государственной регистрации</b>	Создание юридического лица (единый государственный реестр юридических лиц за государственным регистрационным номером 1025003531112. Инспекция МНС России по г. Мытищи Московской области)	дата присвоения ОГРН – 09.12.2002 г.
<b>Лицензия</b>	Регистрационный № 69147 от 11.04.2012 года. Лицензия выдана Министерством образования Московской области	бессрочная

**Учреждение награждено Почетным знаком «За активную работу по патриотическому воспитанию граждан Российской Федерации» № А-0928 от 23.04.2009 года**

Директор: Соколов Сергей Викторович

Образование – высшее, окончил ГОУ ВПО «Московский государственный гуманитарный университет имени М.А. Шолохова», присуждена квалификация менеджер по специальности «Государственное и муниципальное управление». Аттестован на высшую квалификационную категорию по должности директор, Приказ по Управлению образования Мытищинского муниципального района № 1389 от 30.04.2013 г

## **2. Характеристика муниципального бюджетного учреждения дополнительного образования «Детско-юношеский центр "Турист"»**

Учреждение расположено в приспособленном помещении общей площадью 155,1 м<sup>2</sup> по адресу: г. Мытищи, ул. Летная 15/20, и имеет складское помещение площадью 28 м<sup>2</sup> по адресу: г. Мытищи, ул. Юбилейная. Основное помещение учреждения используется для административно-хозяйственных целей. В нем размещены: кабинет директора, методические кабинеты, библиотека, склад для выдачи и хранения наиболее часто используемого оборудования, класс. В классе проводятся производственные совещания и собрания работников учреждения, а также занятия 2 детских объединений учреждения. На основании постановления Администрации Мытищинского муниципального района в 2015 году учреждению передано помещение площадью 200 м<sup>2</sup>, расположенное на ул. 3-я Крестьянская, в котором, после выполнения ремонтных работ, планируется организация занятий детских объединений.

Занятия с учащимися МБУДО «ДЮЦ «Турист» проводятся на базах 14 общеобразовательных учреждений Мытищинского муниципального района, широко используются ресурсы учреждений культуры, спорта, образования Мытищинского района, Московской области, г. Москвы, а также природные объекты Подмосковья.

В Учреждении осуществляется образовательный процесс по дополнительным общеобразовательным общеразвивающим программам.

Дополнительные общеразвивающие программы, реализуемые в учреждении, имеют следующие направленности:

- физкультурно-спортивную,
- туристско-краеведческую,

- культурологическую,
- социально-педагогическую,
- военно-патриотическую.

Максимальный срок освоения образовательных программ – 4 года.

Организация образовательного процесса в учреждении строится на основе образовательной программы, учебного плана и годового учебного графика, разрабатываемого учреждением самостоятельно и на основании реализуемых образовательных программ и календарно-тематических планов педагогов.

Учебный год в МБУДО ДЮЦ «Турист» начинается 15 сентября и заканчивается 31 мая. Продолжительность учебного года – 36 недель. По окончании учебного года, в период летних школьных каникул, в учреждении реализуются краткосрочные программы в объединениях переменного состава.

В учреждении обучаются дети преимущественно в возрасте от 6 до 18 лет. Основной набор детей на обучение в Учреждение осуществляется ежегодно в период с 01 по 15 сентября. Дополнительный набор может осуществляться в течение всего года при наличии вакантных мест.

Образовательный процесс осуществляется в основном в сфере свободного времени детей: внеурочное время, выходные, праздничные дни и каникулярное время.

Деятельность детей в учреждении осуществляется в разновозрастных и разновозрастных объединениях по интересам (клуб, группа, секция, кружок и другие). Оптимальная наполняемость объединений - 10 человек. Максимально допустимая – 15 человек. В работе объединений могут участвовать совместно с детьми их родители (законные представители) без включения в основной состав, если кружок не платный, при наличии условий и согласия руководителя объединения.

Образовательный процесс сочетает различные типы занятий: групповые, индивидуальные, теоретические, практические, творческие, игровые и т.д.

В образовательном процессе используются как традиционные формы организации деятельности (учебные занятия, семинары, конференции, экскурсии, турпоходы, учебные игры и т.п.), так и нетрадиционные формы (конкурсы, турниры, викторины, эстафеты, форумы, презентации, спектакли, приключения, путешествия и т. п).

Образовательный процесс выполняет две группы функций: обучающие (удовлетворение детьми их разнообразных образовательных потребностей, позволяющих ребенку осваивать, углублять знания, развивать умения и навыки, которые он получает в общеобразовательной школе, предоставляющих возможность изучать отрасли знаний, которые не находят применения в школе и других образовательных учреждениях) и социально-педагогические (воспитание, оздоровление, реабилитация, коммуникация, рекреация и компенсация, социальная адаптация).

В Учреждение принимаются дети в возрасте от 6 лет до 17 лет включительно. При зачислении ребенка на обучение по конкретной образовательной программе учитывается соответствие его возраста, состояние здоровья и другие требования, предъявляемые к учащимся образовательной программой и требованиями санитарных норм и правил.

Занятия в объединениях осуществляются на основании рабочих программ, календарно-тематического плана работы объединения и расписания занятий.

Расписание занятий объединения составляется для создания наиболее благоприятного режима труда и отдыха детей администрацией Учреждения по представлению педагогических работников с учетом пожеланий родителей (законных представителей), возрастных



особенностей детей и установленных санитарно-гигиенических норм и утверждается директором Учреждения.

Занятия в объединениях проводятся в период с 08 до 20 часов. В Учреждении установлена следующая допустимая дневная учебная нагрузка для учащихся:

- до двух часов – при проведении однородного занятия по форме организации образовательной деятельности;

- до четырех часов – при проведении занятия, в ходе которого происходит ощутимая смена видов образовательной деятельности и двигательной активности учащихся, способствующая как физическому, так и духовному развитию ребенка в условиях благоприятной эмоциональной среды;

- до восьми часов – при проведении занятий в форме походов, экскурсий, экспедиций, путешествий, слетов и других мероприятий, проведение которых требует больших временных затрат.

В Учреждении установлена продолжительность одного часа занятий, включая перерывы (время для отдыха детей и проветривания помещений), равной 60 минутам. В зависимости от возраста и особенностей детей, вида образовательной деятельности, трудоемкости учебной деятельности и других факторов, педагогические работники, осуществляющие образовательный процесс в объединении, после 30-50 минут занятий устраивают перерывы продолжительностью не менее 10 минут. При проведении мероприятий в рамках учебного процесса, связанных с длительным отсутствием детей вне дома и Учреждения, педагогические работники организуют питьевой режим и прием пищи для детей в соответствии с их биологическим ритмом. Прием пищи осуществляется не менее 3 раз в день: завтрак в 08 часов; обед в 13 часов; ужин в 19 часов, после приема пищи устанавливается время для отдыха продолжительностью не менее 40 минут.

Количество ежегодно открываемых объединений в Учреждении определяется Учредителем в выдаваемом учреждению муниципальном задании.

С 2012 года в учреждении внедряется новая оценка качества освоения образовательных программ путем осуществления текущего контроля успеваемости, промежуточной аттестации учащихся и итоговой аттестации выпускников, а также иных форм контроля успеваемости.

Учреждение, в соответствии с планом работы, проводит массовые мероприятия для учащихся, направленные на всестороннее развитие детей, самореализацию их потребностей в выбранной области образования.

В период летних каникул учреждение создает объединения переменного состава для организации и проведения мероприятий с детьми на основе краткосрочных программ, планов летнего отдыха детей, а также организует временные рабочие места для детей.

В учреждении ведется методическая работа, направленная на совершенствование образовательного процесса, программ обучения.

Управление в МБУДО ДЮЦ «Турист» рассматривается как особая деятельность, в которой все субъекты посредством планирования, организации, руководства и контроля обеспечивают организованность образовательного процесса. В основу системы управления положены принципы демократичности, открытости, приоритета общечеловеческих ценностей, охраны жизни и здоровья человека, свободного развития личности, позволяющие выстроить систему развивающего, а не подавляющего управления образованием.

Формами самоуправления являются:

- Общее собрание трудового коллектива
- Педагогический совет
- Совет учреждения

Непосредственное руководство учреждением осуществляет директор.

В учреждении созданы и осуществляют деятельность:

- Методический совет;
- Научное общество учащихся «Исследователь»;
- Мытищинское районное отделение Движения творческих педагогов «Исследователь»;
- Профсоюзный комитет.

Материально-техническое обеспечение деятельности учреждения развито, ведется постоянная работа по сохранению и увеличению оснащения образовательного процесса. В учреждении имеется библиотека.

МБУДО «ДЮЦ «Турист» для достижения своих целей на постоянной основе взаимодействует с ГОУ ВПО МГОУ, Федеральным центром детско-юношеского туризма, Центром развития дополнительного образования Московской области, Мытищинским историко-художественным музеем, Библиотекой им. Кедрина и другими.

### **3. Образовательный процесс**

В период с 2010 по 2015 гг. образовательная деятельность педагогического коллектива характеризуется положительной динамикой:

- Увеличивается контингент учащихся и количество продолжающих обучение.
- Обновляется фонд образовательных программ и расширяется их спектр.

Растет число учащихся и объединений МБОУ ДОД ДЮЦ «Турист», ставших лауреатами и дипломантами конкурсов, фестивалей, смотров и соревнований.

Образовательный процесс в учреждении строится на основе уважения человеческого достоинства воспитанников, их родителей (законных представителей), педагогических работников.

МБОУ ДОД ДЮЦ «Турист» самостоятельно разрабатывает образовательную программу, учебный план учреждения с учетом запросов детей, потребностей семьи, образовательных учреждений, особенностей социально – экономического развития региона и национально – культурных традиций, а также имеющегося ресурсного обеспечения (кадрового, материально – технического и т.д.) учреждения.

Образовательная деятельность осуществляется через реализацию учебных программ в детских объединениях и проведение досуговых мероприятий.

Педагогическими работниками решаются следующие задачи:

- Организация необходимых условий для наиболее полного удовлетворения интересов и потребностей детей, родителей, населения городского округа Мытищи, с целью освоения ими духовных и культурных ценностей, воспитание уважения к истории и культуре своего и других народов.

- Организация широкого спектра деятельности с детьми: учет индивидуальных способностей и качеств личности с учетом природных задатков, склонностей и жизненного опыта, развитие индивидуальных интересов детей в процессе сотворчества обучающегося и педагога, а также самостоятельного творчества ребенка.

- Оздоровительное развитие детей, их психолого-педагогическая реабилитация.

- Личностно-нравственное и профессиональное самоопределение детей, ранняя профориентация и профессионализация.

- Социализация и психолого-педагогическая поддержка малообеспеченных, многодетных семей.

– Разработка и реализация программ по дополнительному образованию детей, усовершенствованию методик обучения, педагогических технологий.

Решение данных задач позволяет обеспечивать высокое качество работы с детьми и сохранности контингента.

В 2015 учебном году образовательная деятельность осуществляется на базе 14 общеобразовательных учреждений района и в помещении МБУДО ДЮЦ «Турист». В 150 объединении учреждения занимается 1852 учащихся. Наибольшая концентрация объединений и учащихся детей наблюдается в следующих образовательных учреждениях: Гимназии №1, школах № 10. Это обусловлено исторически сложившимися отношениями и возможностями данных образовательных учреждений. Остальные объединения расположены равномерно на территории города, что создает условия доступности получения дополнительного образования детьми.

В 2014-15 учебном году в учреждении реализовалось 22 дополнительных общеразвивающих программ. В 2015-16 учебном году – 29 программ.

№	Направленность программ дополнительного образования	Количество реализуемых программ	Количество объединений	Количество обучающихся
1.1	Туристско-краеведческая	17	98	1215
1.2	Культурологическая	2	4	56
1.3	Физкультурно-спортивная	4	11	131
1.4	Социально-педагогическая	3	22	260
1.5	Военно-патриотическая	3	15	190
<b>ИТОГО</b>		<b>29</b>	<b>150</b>	<b>1852</b>

№	Программа	Кол-во обуч.	Число групп
1.	«Туристы водники»	24	2
2.	«Моя родина - Россия» для детей среднего и старшего школьного возраста	491	39
3.	«Юные туристы-краеведы »	48	4
4.	"Спортивный туризм"	17	1
5.	«Юный турист»	13	1
6.	"Культурное наследие"	36	3
7.	«Туристы – краеведы - исследователи»	12	1
8.	«Туристы – экологи»	45	4
9.	«Моя Родина - Россия» для детей младшего школьного возраста 1 класс	98	8
10.	«Моя Родина - Россия» для детей младшего школьного возраста 2 класс	151	12
11.	«Моя Родина - Россия» для детей младшего школьного возраста 3 класс	99	8
12.	«Моя Родина - Россия» для детей младшего школьного возраста 4 класс	51	4
13.	«Спортивно-оздоровительный туризм»	12	1
14.	«Туристы-краеведы»	24	2
15.	«Юные краеведы - исследователи»	58	5
16.	"Начальная туристская подготовка"	24	2
17.	«Туристы - экскурсоводы»	12	1
18.	«Краеведы – искусствоведы	21	2
19.	"АНИМА"	35	2
20.	«Спортивное ориентирование и туризм»	39	3
21.	«Веселый физкультурник»	20	2
22.	«Спортивная борьба»	24	2
23.	"Баскетбол"	48	4
24.	«Юный инспектор движения»	96	8
25.	«Школа безопасности»	134	11
26.	«У Лукоморья»	30	3
27.	«Безопасный образ жизни»	51	4
28.	«Военный историк»	59	5
29.	«Активисты школьного музея»	80	6
	<b>ИТОГО</b>	<b>1852</b>	<b>150</b>

Наиболее востребованными в учреждении являются программы:

- «Моя Родина - Россия» для детей младшего школьного возраста – 399 учащихся
- «Моя родина - Россия» для детей среднего и старшего школьного возраста – 491 учащихся.

## Рейтинг востребованности программ

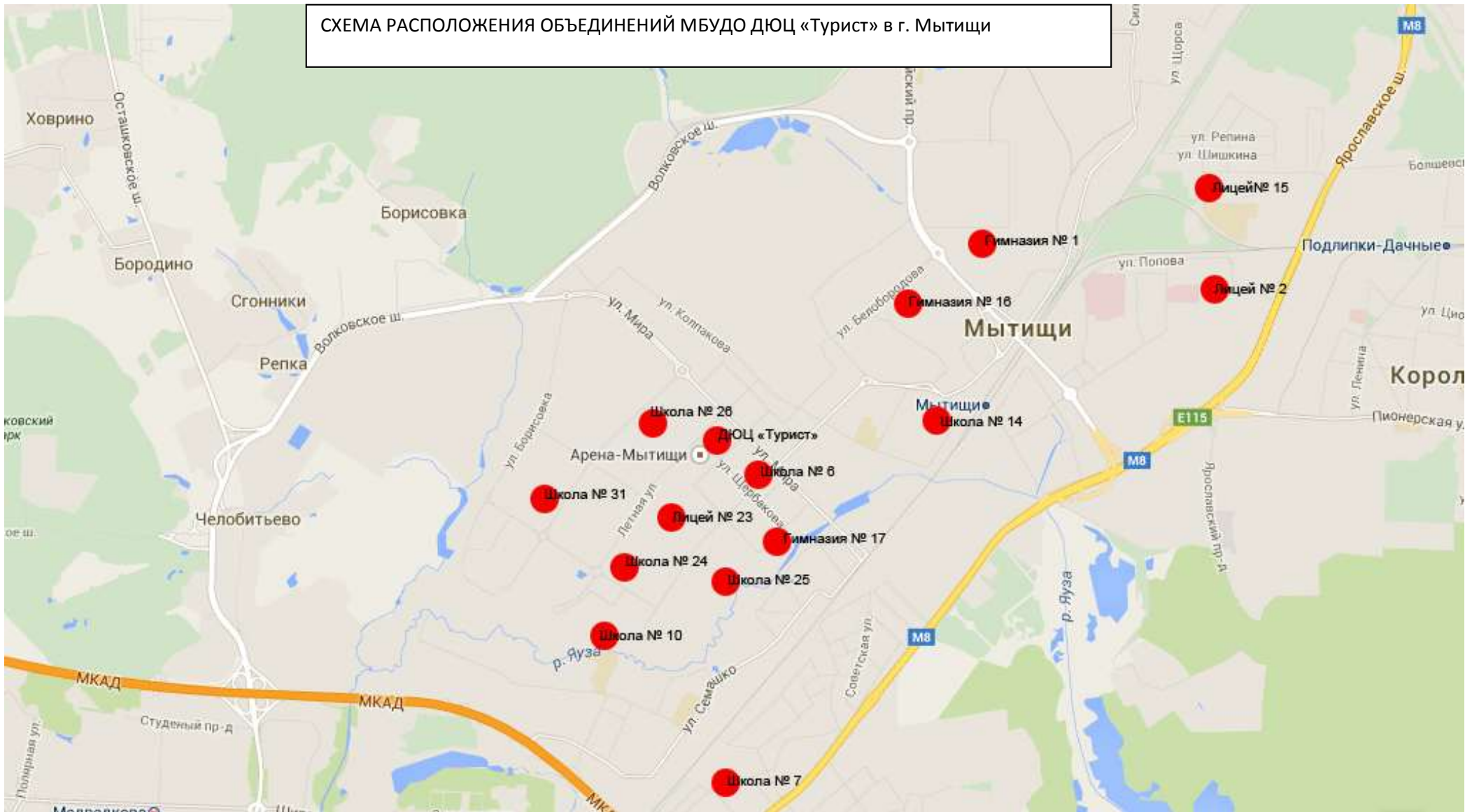


В учреждении ведется работа с детьми, попавшими в трудную жизненную ситуацию, направленную на их адаптацию и социализацию.

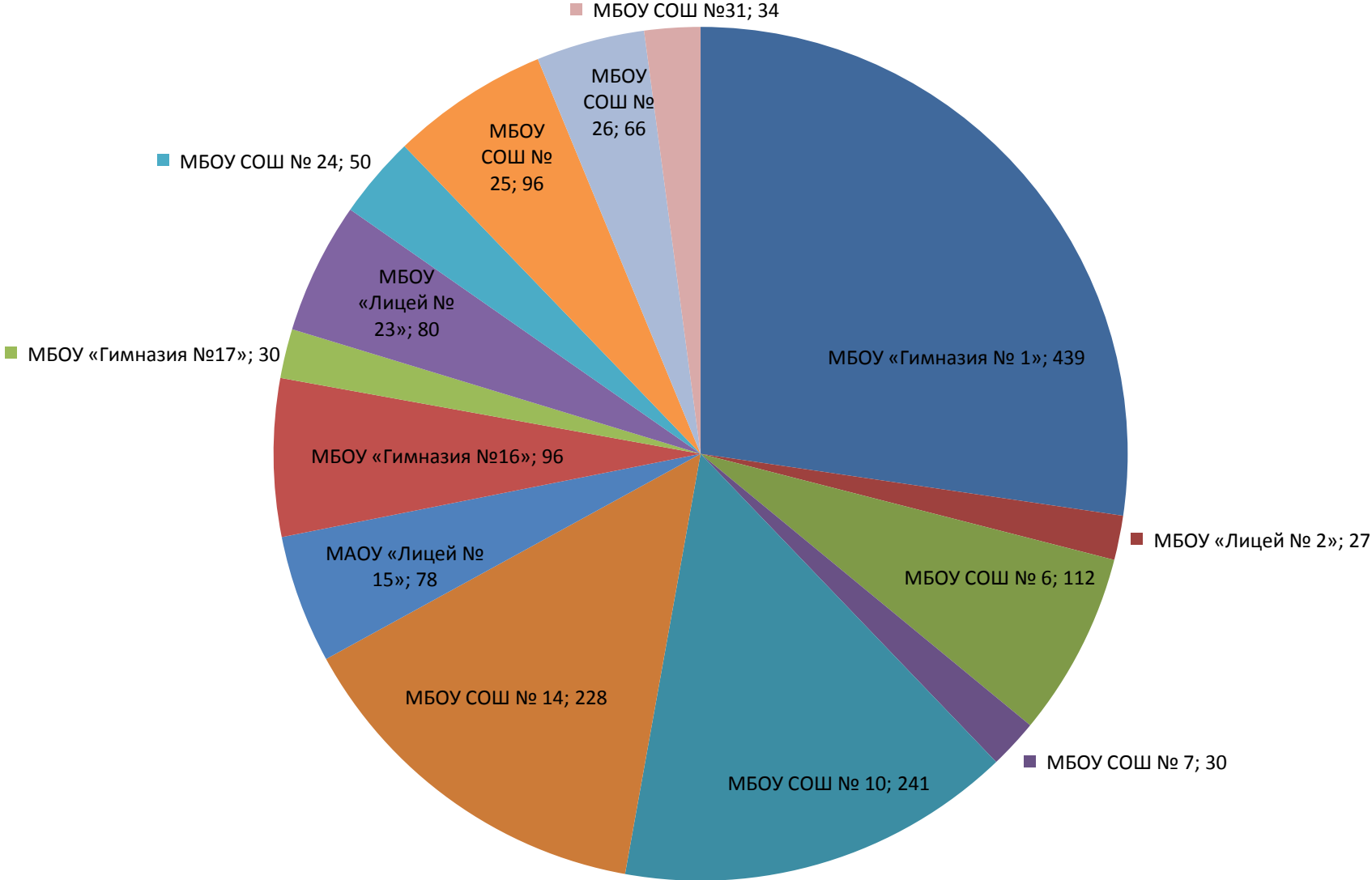
1	ВСЕГО ОБУЧАЮЩИХСЯ	1852
2	Количество обучающихся, состоящих на внутришкольном учете (ВШУ)	7
3	Количество семей, состоящих на внутришкольном учете	1
4	Количество обучающихся, состоящих на учете в ОДН	2
5	Количество семей, состоящих на учете в ОДН	2
6	Количество обучающихся, состоящих на учете в КДН и ЗП	3
7	Количество семей, состоящих на учете в КДН и ЗП	3
8	Количество опекаемых детей	6
9	Количество детей, оставшихся без попечения родителей (опека не оформлена)	1
10	Количество детей, находящихся в трудной жизненной ситуации	21
11	Количество детей - инвалидов	7
12	Количество многодетных семей	141
13	Количество обучающихся, имеющих временную регистрацию в Мытищинском муниципальном районе	86
14	Количество обучающихся, не имеющих регистрации в Мытищинском муниципальном районе	22
15	Количество малообеспеченных семей	83
16	Количество неполных семей	182
16.1	Количество семей, где ребенка воспитывает одна мать	158
16.2	Количество семей, где ребенка воспитывает один отец	24
17	Количество обучающихся, родители которых находятся в заключении	0
18	Количество детей, находящихся на семейном обучении	0



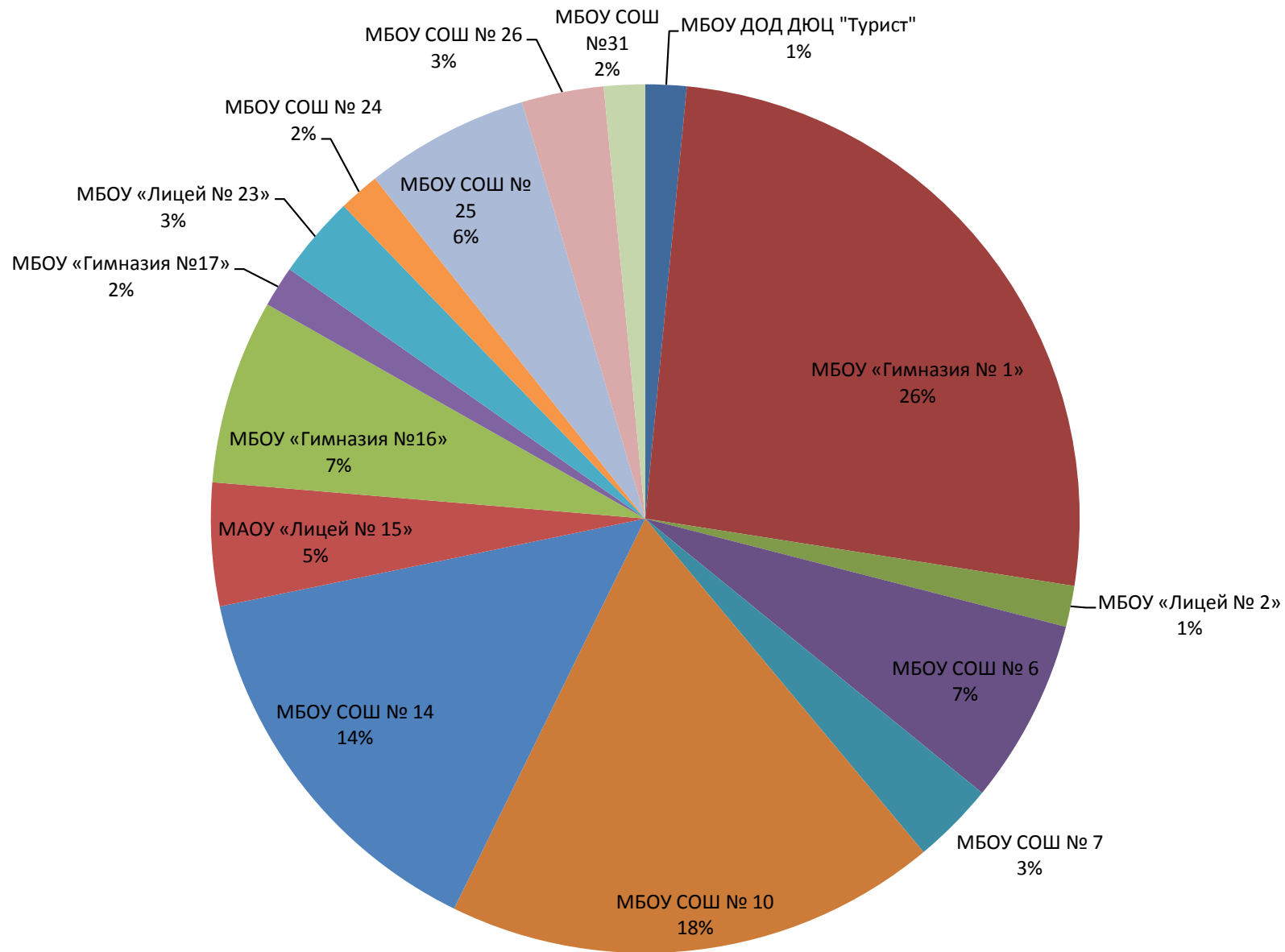
СХЕМА РАСПОЛОЖЕНИЯ ОБЪЕДИНЕНИЙ МБУДО ДЮЦ «Турист» в г. Мытищи



# Распределение обучающихся



## Количество объединений, работающих на базе ОУ

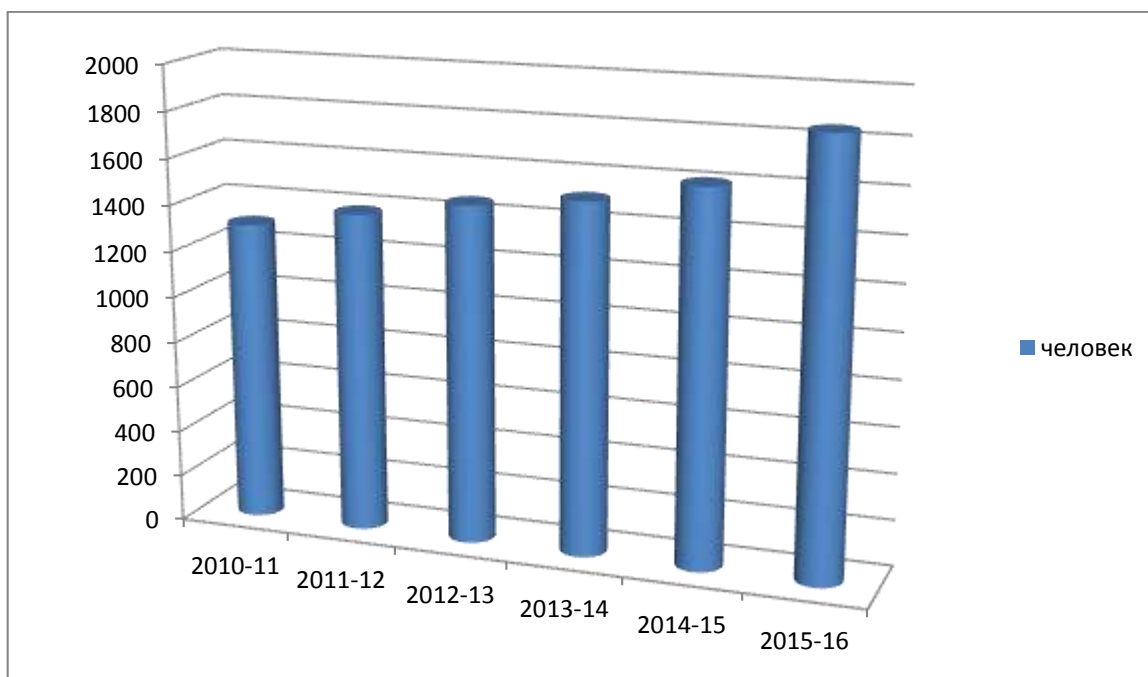


№	Образовательное учреждение	Количество учащихся
1	МБОУ «Гимназия № 1»	439
2	МБОУ «Лицей № 2»	27
3	МБОУ СОШ № 6	112
4	МБОУ СОШ № 7	30
5	МБОУ СОШ № 10	241
6	МБОУ СОШ № 14	228
7	МАОУ «Лицей № 15»	78
8	МБОУ «Гимназия №16»	96
9	МБОУ «Гимназия №17»	30
10	МБОУ «Лицей № 23»	80
11	МБОУ СОШ № 24	50
12	МБОУ СОШ № 25	96
13	МБОУ СОШ № 26	66
14	МБОУ СОШ №31	34



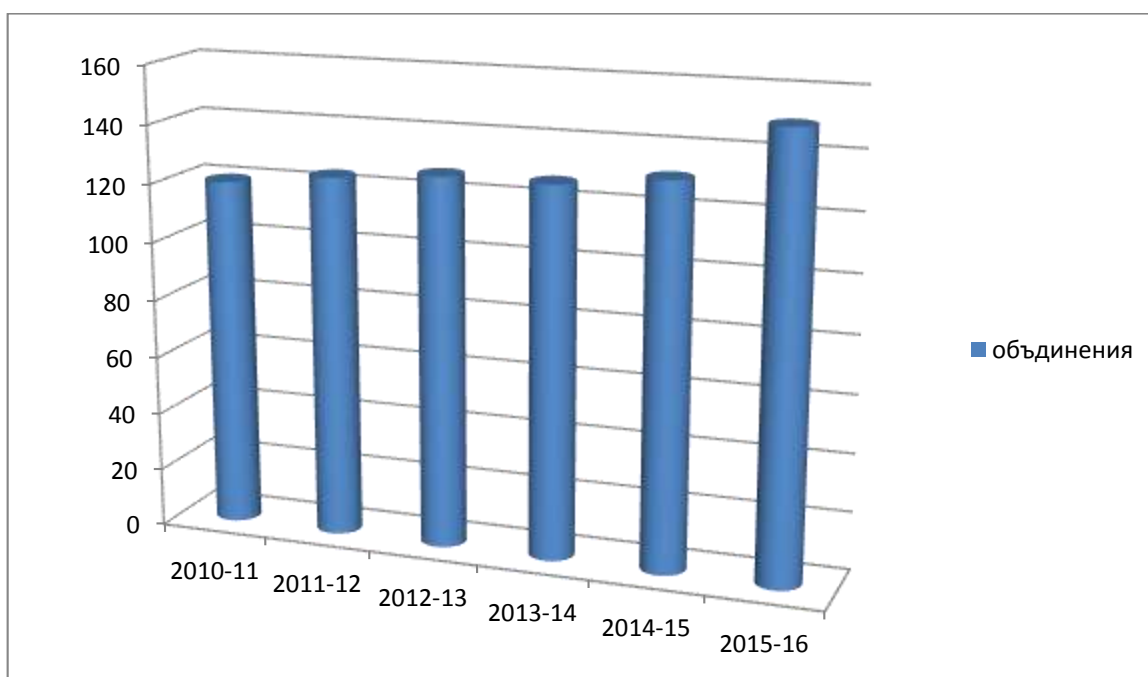
### Количество учащихся:

Учебный год	2010-11	2011-12	2012-13	2013-14	2014-15	2015-16
Количество учащихся	1304 чел.	1386 чел.	1461 чел.	1514 чел.	1609 чел.	1852 чел.



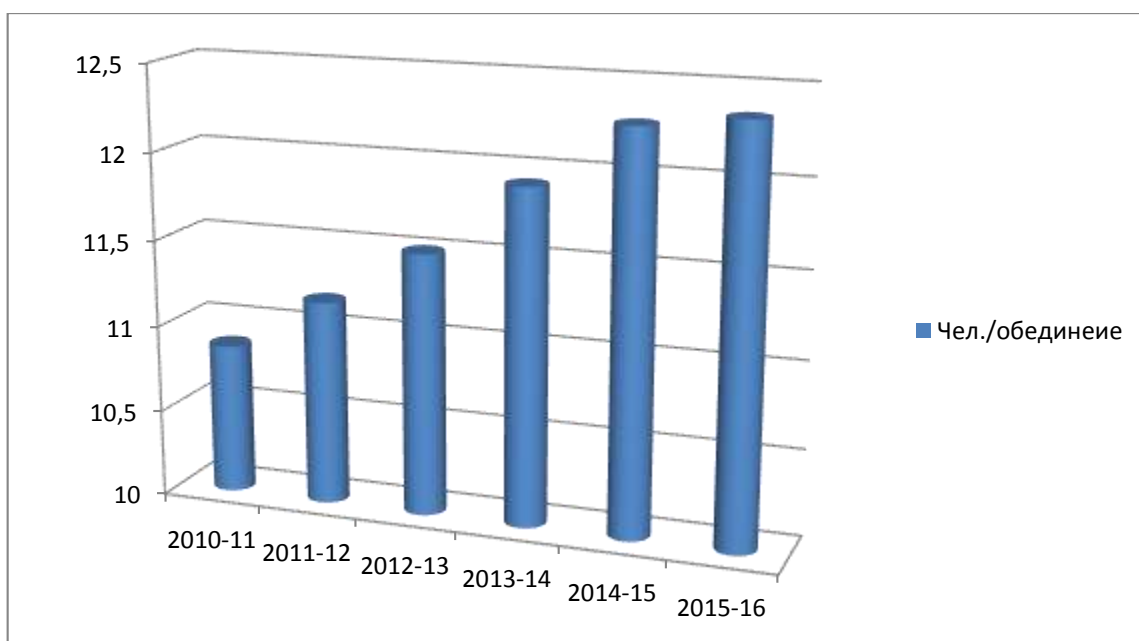
### Количество объединений:

Учебный год	2010-11	2011-12	2012-13	2013-14	2014-15	2015-16
Количество объединений	120	124	127	127	131	150



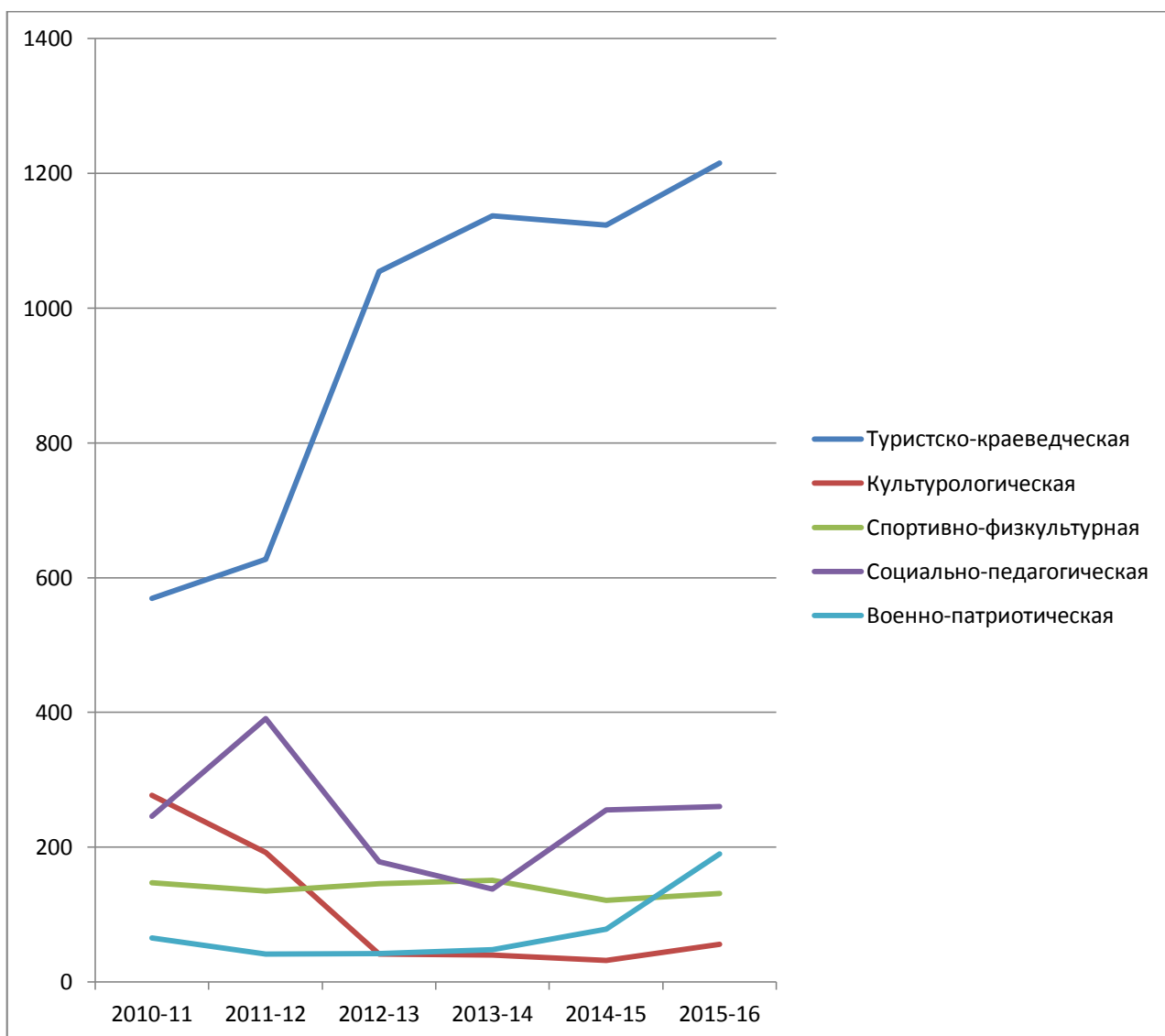
### Средняя наполняемость объединений:

Учебный год	2010-11	2011-12	2012-13	2013-14	2014-15	2015-16
Человек в объединении	10,86	11,17	11,5	11,92	12,28	12,35

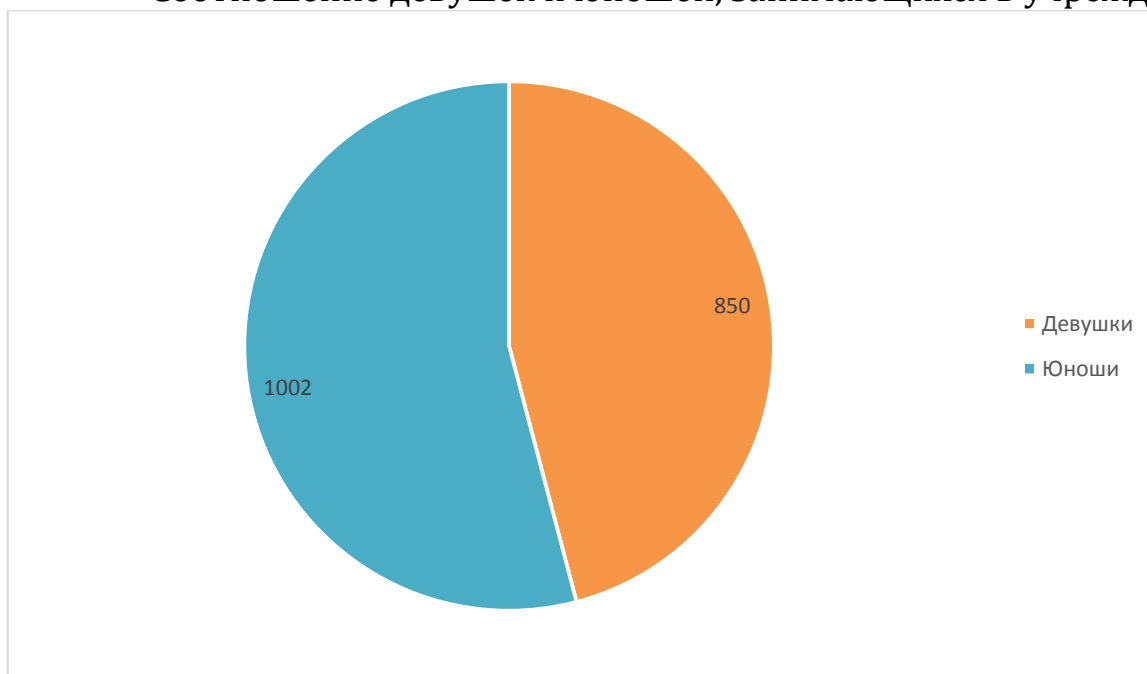


Количество учащихся по направленностям реализации программ:

Учебный год	Туристско-краеведческая	Культурологическая	Спортивно-физкультурная	Социально-педагогическая	Военно-патриотическая
2010-11	<b>569</b>	277	147	246	65
2011-12	<b>627</b>	192	135	391	41
2012-13	<b>1054</b>	41	146	178	42
2013-14	<b>1137</b>	40	151	138	48
2014-15	<b>1123</b>	32	121	255	78
2015-16	<b>1215</b>	56	131	260	190

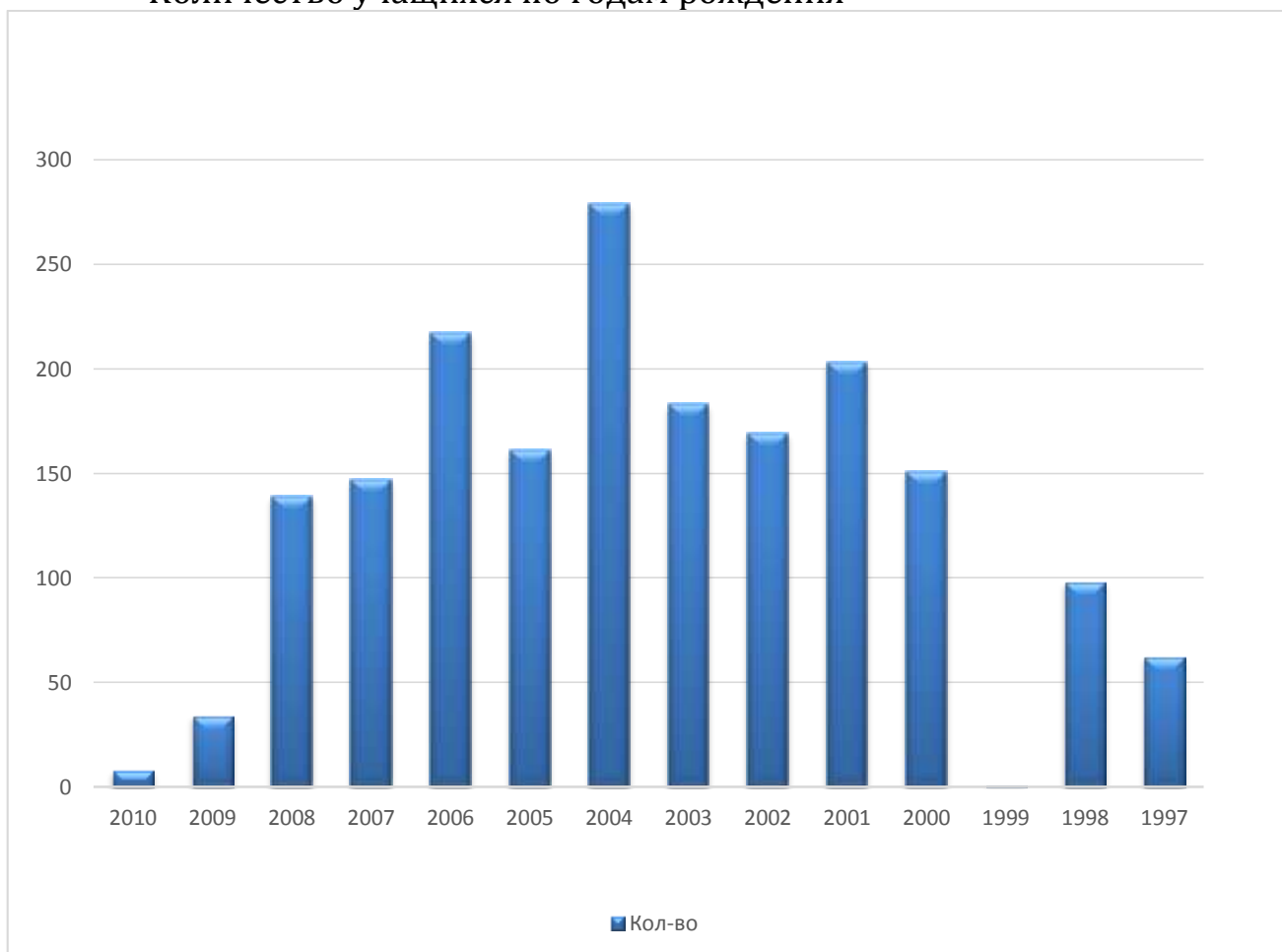


## Соотношение девушек и юношей, занимающихся в учреждении

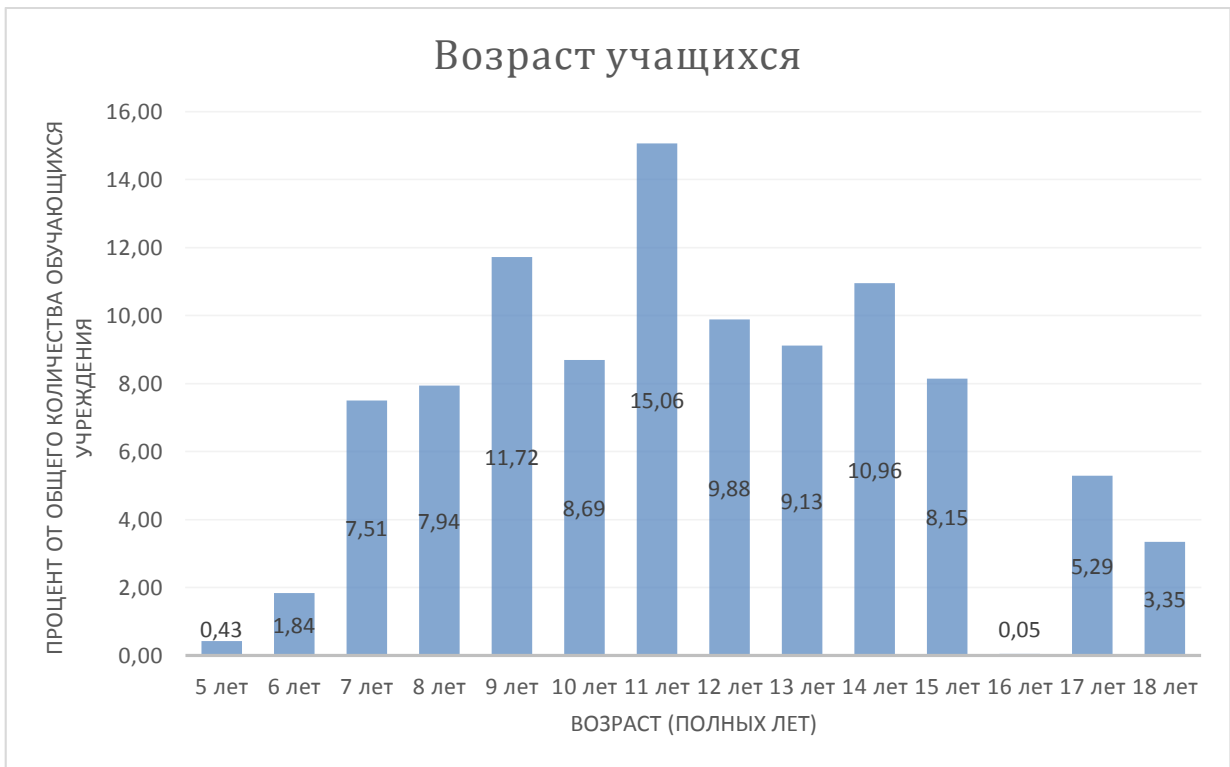


Соотношение юношей к девушкам - 1/0,853

## Количество учащихся по годам рождения

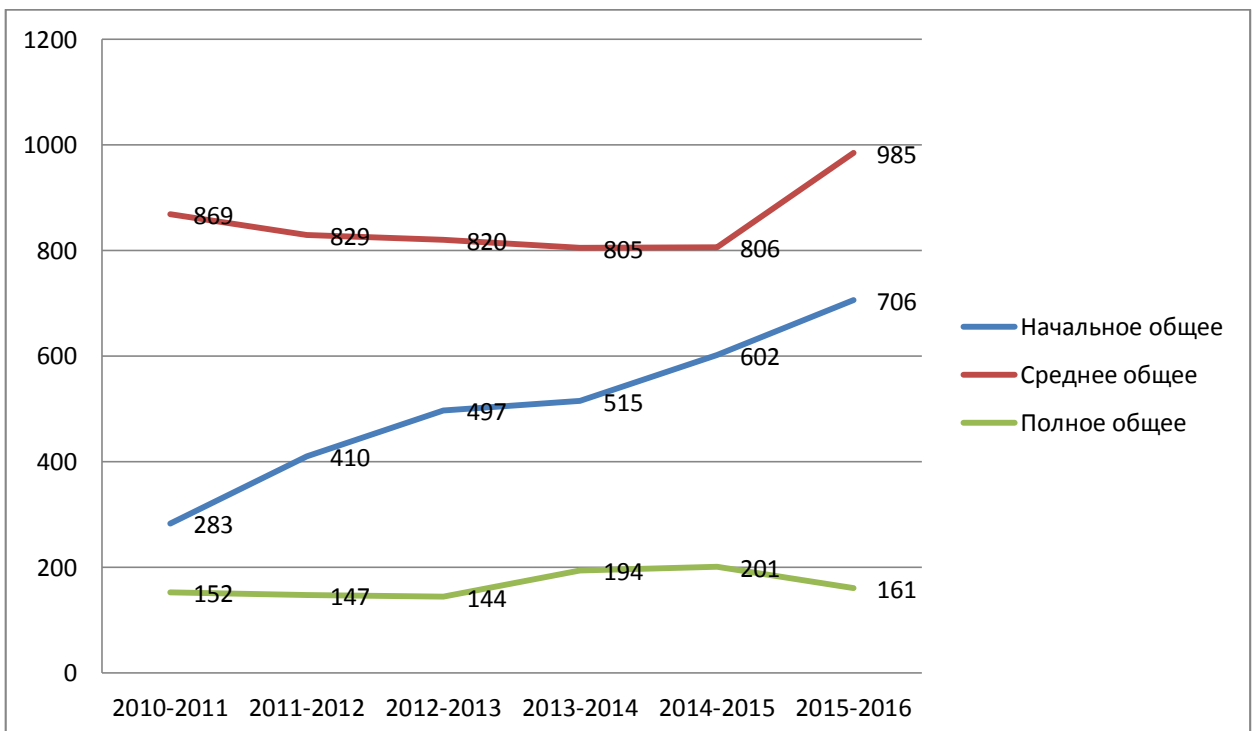






### Количество учащихся по возрастным группам

Учебный год	Начальное общее (чел.)	Среднее общее (чел.)	Полное общее (чел.)
2010-2011	283	869	152
2011-2012	410	829	147
2012-2013	497	820	144
2013-2014	515	805	194
2014-2015	602	806	201
2015-2016	706	985	161



В представленных выше таблицах и графиках видно, что за последние годы произошло увеличение общего количества учащихся за счет детей среднего школьного возраста. Это связано с демографической ситуацией в Мытищинском муниципальном районе. Наибольшее число объединений представляют туристско-краеведческую направленность. Соотношение мальчиков и девочек (1:0,8) в учреждении на протяжении многих лет остается стабильным.

Значительное место в работе учреждения занимает воспитательная деятельность.

Анализ воспитательной деятельности МБУДО «ДЮЦ «Турист» позволил выделить две ее стороны: внутреннюю и внешнюю. Внутренняя сторона воспитательной системы учреждения включает в себя специально организованную, целенаправленную, педагогически управляемую деятельность педагогов и детей при непосредственном активном участии родителей. Характер отношений, в целом, является субъектно-субъектным, поскольку педагоги, дети, родители являются равноправными участниками данного процесса.

Основной целью воспитательной деятельности является: пропаганда общечеловеческих ценностей; формирование самосознания, ценностного отношения к собственной жизни, адекватного отношения к себе и к людям, формирование активной гражданской позиции; формирование культуры поведения и культуры свободного времени у подрастающего поколения, содействие его социальной адаптации к жизни в обществе.

Основными направлениями воспитательной деятельности педагогического коллектива являются: экологическое воспитание, интеллектуальное, трудовое, гражданское, эстетическое, физическое; развитие интеллектуальных и творческих способностей учащихся, формирование культуры поведения подрастающего поколения, пропаганда здорового образа жизни.

При этом решаются следующие задачи:

- повышение эффективности и качества работы объединений всех направлений и отслеживание тенденций их развития;
- воспитание уважения к законам, нормам коллективной жизни, развитие гражданской и социальной активности;
- развитие интеллектуальных, творческих способностей, потребности к развитию и самореализации личности, воспитание в детях целеустремленности, трудолюбия, любви и уважения к окружающим;
- развитие творческого потенциала каждого учащегося;
- выявление и поддержка талантливых детей;
- создание климата эмоционального благополучия.

Внешняя сторона ориентирована на социальный заказ общества и требований, предъявляемых к учреждениям дополнительного образования детей.

Воспитательная деятельность учреждения осуществляется с целью удовлетворения социального заказа на личность с высоким уровнем коммуникативной культуры. Нашей целью является воспитание готовности ребенка к общению как фактору адаптации в обществе. Организация процесса воспитания в МБУДО «ДЮОЦ «Турист» строится с учетом следующей системы методологических и общепедагогических принципов: гуманизации, индивидуального развития личности ребенка, систематичности, комплексности и целостности, научности, культуросообразности, валеологизации. Необходимыми и достаточными условиями воспитания мы считаем следующие: моделирование и реализацию педагогического процесса на основе ценностно-ориентированного, личностно-ориентированного и деятельного подходов; включение ребенка в процессе конструктивного общения; формирование потребности в конструктивном общении на основе рефлексии. Показателями уровней сформированности коммуникативной культуры для ребенка являются: гуманистические личностные ценности, коммуникативные знания, умения, навыки, коммуникативная активность. Воспитательная

деятельность реализуется путем организации работы кружков и проведения соревнований, слетов, туристских путешествий, экспедиций, экскурсий, конкурсов, спектаклей, конференций, которые несут в себе элементы культуры и просвещения, в то же время позволяют устанавливать ступени роста конкретных детей, выявлять одаренных, прогнозировать работу с ними, формировать систему ценностей, создавать условия для позитивного творческого роста.

С января 2012 года учреждение в соответствии с новыми требованиями осуществляет выполнение Муниципального задания на оказание муниципальных услуг. Основными характеристиками (показателями) выполнения муниципального задания являются качество и объем муниципальной услуги. Показателями качества исполнения муниципальной услуги для учреждения установлены следующие параметры:

- Полнота реализации программ – в полном объеме (100%);
- Качество реализации программ – в объеме не ниже 95 %;

К показателям объема исполнения муниципальной услуги относятся:

- Сохранение численности учащихся;
- Сохранение количества объединений;
- Проведение в период летних каникул многодневных туристских экспедиций с учащимися.

На протяжении всего периода Муниципальное задание на оказание муниципальных услуг выполняется учреждением полностью.

#### **4. Качество подготовки учащихся.**

Учреждение оценивает качество освоения образовательных программ путем осуществления текущего контроля успеваемости, промежуточной аттестации учащихся и итоговой аттестации выпускников на основании соответствующего Положения.

Текущий контроль – проверка отдельных знаний, навыков и умений учащихся, полученных при обучении. Текущий контроль предназначен для

проверки достижения учащимся отдельных учебных целей и выполнения части учебных задач программы обучения.

Текущий контроль по программе обучения включает одно или несколько контрольных мероприятий. Контрольное мероприятие проводится в течение одного занятия детского объединения.

В учреждении установлено два вида текущего контроля:

- входной контроль (контроль остаточных знаний),
- контроль приобретенных знаний, умений и навыков.

Входной контроль – проверка отдельных знаний, навыков и умений учащегося, необходимых для дальнейшего успешного обучения. Проводится до начала обучения по программе (контроль остаточных знаний – проводится перед началом обучения детей на втором и последующих годах обучения). Данный контроль необходим педагогическому работнику, осуществляющему образовательный процесс для корректировки учебного плана.

Контроль приобретенных знаний, умений и навыков – проверка отдельных знаний, навыков и умений учащегося, полученных в ходе обучения. Проводится по завершению изучения отдельных тем, разделов программы.

Текущий контроль может иметь следующие формы:

- устный опрос;
- проверка выполнения учебных заданий;
- защита творческих, исследовательских работ или их элементов;
- проведение контрольных работ;
- тестирование;
- контроль самостоятельной работы учащихся.

При осуществлении текущего контроля успеваемости учащихся применяется следующая система оценок: "отлично", "хорошо", "удовлетворительно", "неудовлетворительно", "зачтено", "не зачтено".

Оценки текущего контроля фиксируются в журнале учета работы объединения и переносятся педагогом дополнительного образования в ведомости.

По итогам учебного года в учреждении проводится промежуточная аттестация учащихся или итоговая аттестация выпускников.

Промежуточная аттестация проводится для учащихся по программам двух или более лет обучения с целью выявления уровня освоения образовательной программы и готовности к обучению в следующем учебном году.

Итоговая аттестация выпускников проводится с целью выявления уровня освоения образовательной программы по ее завершению.

Промежуточная аттестация учащихся и итоговая аттестация выпускников проводится на основе специально разрабатываемого контрольно-измерительного материала. При проведении промежуточной аттестации учащихся и итоговой аттестации выпускников применяется следующая система оценок: "отлично", "хорошо", "удовлетворительно", "неудовлетворительно".

Положительный результат промежуточной аттестации является основанием для перевода учащегося на следующий год обучения. Не аттестованные учащиеся на следующий учебный год не переводятся.

Учащиеся, не аттестованные в текущем учебном году, но имеющие высокую мотивацию к занятиям и не пропускавшие без уважительных причин занятия в объединении, могут быть переведены на следующий год обучения решением Педагогического совета.

Итоговая аттестация выпускника Учреждения является обязательной и осуществляется после освоения образовательной программы в полном объеме. Итоговая аттестация осуществляется аттестационной комиссией на основании Положения.

**Количественный показатель контроля реализации дополнительных образовательных программ**

Учебный год	Количество учащихся в объединениях ДЮО «Турист»	Количество учащихся, прошедших промежуточную аттестацию (человек / %)	Количество учащихся, успешно прошедших промежуточную аттестацию и переведённых на следующий год обучения (человек / %)	Количество учащихся, не прошедших промежуточную аттестацию по уважительным причинам (человек / %)	Количество учащихся, прошедших итоговую аттестацию (человек / %)	Количество учащихся, успешно прошедших итоговую аттестацию (человек / %)	Количество учащихся, не прошедших итоговую аттестацию по уважительным причинам (человек / %)
2012-2013 уч. год	1461 человек	840 / 57,5 %	837 / 57,3 %	3 / 0,2%	621 / 42,5 %	621 / 42,5 %	0
2013-2014 уч. год	1514 человек	523/34,5 %	523/34,5 %	0	991/65,5	989/65,3	3/ 0,2 %
2014-2015 уч. год	1609 человек	508/31,5%	508/31,5%	0	1101/68,5%	1097/68,3%	4/02,%

## Качество реализации дополнительных образовательных программ

Показатели	Аттестовалось всего			Промежуточная аттестация			Итоговая аттестация		
	2012-2013 уч.год	2013-2014 уч.год	2014-2015 уч.год	2012-2013 уч.год	2013-2014 уч.год	2014-2015 уч.год	2012-2013 уч.год	2013-2014 уч.год	2014-2015 уч.год
<b>Общее количество Учащихся</b>	1461	1514	1609	840	523	508	621	991	1101
<b>Допущено к Аттестации</b>	1461	1514	1609	840	523	508	621	991	1101
<b>Получили положительную оценку (чел. / %)</b>	1458 / 99,8 %	1511 / 99,8	1605	837 / 99,6 %	523 / 100 %	508/100%	621 / 100 %	989 / 99,7 %	1097/99,7%
<b>Не прошли аттестацию по уважительной причине</b>	3 / 0,2 %	3 / 0,2	4/0,2,%	3 / 0,4 %	0	0	0	3 / 0,3 %	4/0,3%



## 5. Организация и проведение массовых мероприятий.

В МБУДО «ДЮОЦ «Турист» особое значение уделяется организации и проведению массовых мероприятий, среди которых можно выделить традиционные, разовые (приуроченные к различным памятным датам) и проводимые другими организациями (внешние). Часть мероприятий, проводимых учреждением, является районными: Краеведческие чтения; Соревнования по спортивному ориентированию в рамках спартакиады школьников; Слёт - соревнование Школа безопасности; Конкурс краеведческих исследовательских работ движения учащихся «Отечество»

### Перечень традиционных массовых мероприятий

№	Время проведения	Название мероприятия	Статус мероприятия
1.	февраль	Олимпиада по туризму	Открытое
2.	март	Краеведческие чтения	Районное
3.	апрель	Соревнования по спортивному ориентированию в рамках спартакиады школьников	Районное
4.	апрель	Соревнование по туристскому многоборью дистанция - водная	Для учащихся учреждения, имеющих навыки управления туристскими судами
5.	апрель	Районный смотр-конкурс школьных музеев «Мой Музей»	Районное
6.	апрель - май	Слёт - соревнование Школа безопасности	Районное
7.	май	Весенний туристско-краеведческий слет	Для учащихся учреждения
8.	сентябрь	Осенний туристский слет	Для учащихся учреждения
9.	октябрь	Конкурс краеведческих исследовательских работ движения учащихся «Отечество»	Районное
10.	октябрь	Соревнование по туристскому многоборью дистанция – водная «Закрытие сезона»	Открытое, для учащихся, имеющих навыки управления туристскими судами
11.	ноябрь	Соревнования по спортивному ориентированию	Для учащихся учреждения

12.	ноябрь	Конкурс туристских отчетов	Для учащихся учреждения
13.	декабрь	Соревнование «Школа безопасности»	Открытое
14.	декабрь	Соревнование-конкурс «Зимний бивак»	Для учащихся учреждения
15.	декабрь	Награждение учащихся, показавших высокие достижения по итогам года.	Для учащихся учреждения

В 2015 году были проведены следующие (основные) мероприятия:

№	Наименование мероприятия
1.	Патриотическая акция, посвященная Дню защитника Отечества
2.	Проведение Акции «Покормим птиц зимой»
3.	Открытая олимпиада по туризму
4.	Районный смотр-конкурс школьных музеев «Мой Музей»
5.	Районный этап соревнований «Школа безопасности» среди учащихся Мытищинского района
6.	Соревнования по ТВТ.
7.	Итоговый слёт объединений ДЮОЦ Турист
8.	Конкурс творческих работ учащихся, посвященный 700-летию Сергия Радонежского
9.	Районный этап областного конкурса на лучшее знание гос. символики «Герб. Гимн. Флаг.»
10.	Туристский слёт объединений ДЮО «Турист»
11.	Конкурс экологических знаний для учащихся ДЮОЦ «Турист» младшего школьного возраста «Мисс и мистер экология»
12.	Соревнования по ТВТ.
13.	Соревнования по спортивному ориентированию
14.	Конкурс туристских отчетов «Личный опыт»
15.	Районный этап всероссийского конкурса исследовательских работ учащихся движения «Отечество»
16.	Конкурс зимних туристских биваков
17.	Соревнования по военно-прикладным навыкам и ОБЖ
18.	Соревнования «Веселые старты» среди учащихся ДЮОЦ «Турист» младшего школьного возраста
19.	Организация проведения областного этапа всероссийского конкурса исследовательских работ учащихся движения «Отечество»
20.	Конкурс в рамках всероссийской акции «Покорми птиц»

На протяжении многих лет учащиеся регулярно принимают участие в следующих мероприятиях, проводимых другими организациями:

- Всероссийская краеведческая конференция учащихся «Отечество»;
- Областная краеведческая конференция учащихся «Отечество»;
- Всероссийские юношеские чтения им. Вернадского;
- Областная олимпиада по экологии;
- Областной этап слета - соревнования «Школа безопасности»;
- Всероссийский патриотический слет «Во славу Отечества»;
- Областной этап международного конкурса на лучшее знание государственной символики России среди учащихся;

- Областной конкурс «Природа встречает друзей»;
- Всероссийский конкурс исследовательских работ им. Вернадского.
- Всероссийская детская эколого–краеведческая экспедиция.
- Соревнования по технике и тактике водного туризма г.

Красноармейск;

- Соревнования по спортивному ориентированию «Памяти друзей»;
- Первенство СВАО по спортивному ориентированию;
- Чемпионат Москвы по спортивному ориентированию;
- Соревнования по спортивному ориентированию «Золотые кольца»;
- Соревнования по ориентированию «Снежная тропа»;
- Соревнования по спортивному ориентированию «Рубежи славы»;
- Лыжные соревнования по спортивному ориентированию;
- Соревнования «Московская лыжня»;
- Соревнования «Лыжня России»;
- Соревнования «Мытищинская лыжня»;
- Первенство Московской области по технике водного туризма;
- Соревнования по спортивному ориентированию «Синяя призма»;
- Соревнования по спортивному ориентированию «Московский

компас»;

- Первенство Федерации по рафтингу;
- Соревнования по спортивному ориентированию «Российский

азимут»;

## **6. Достижения учащихся**

### **Основные достижения учащихся в 2015 году**

Хаустов Алексей стал лауреатом именной стипендии губернатора Московской области;

Цыбулин Петр стал лауреатом именной стипендии Главы Мытищинского муниципального района.

Победители и призеры соревнований по водному туризму Федерации спортивного туризма Московской области – 10 человек.

Победители областного этапа конкурса исследовательских работ учащихся движения «Отечество» -10 человек.

Победители областного патриотического конкурса «Венок славы Подмосковья» 20 человек.

Победители областного конкурса на лучшее знание государственной символики в номинации «Прикладное творчество» - 3 человека.

Победители областного конкурса «Памятные даты военной истории» - 2 человека.

Победители Всероссийского фестиваля медиатворчества в номинации «Детская мультипликация» -2 человека.

Победители и призеры всероссийского этапа конкурса исследовательских работ учащихся движения «Отечество»- 10 человек.

Победители и призеры областной экологической конференции «Природа встречает друзей» 8 человек.

Призеры Всероссийского слета туристов-краеведов и экологов «Отечество» в личном зачете (Йошкар-Ола) – 4 человека.

Победители и призеры Всероссийской эколого-краеведческой экспедиции «Селигер-2015» - 15 человек.

## **7. Организация работы учреждения в период летних каникул**

В период летних школьных каникул учреждение организует многодневные туристские экспедиции и летнюю практику, проводимую в форме туристских походов, экспедиций, экскурсий и путешествий.

Летние туристские экспедиции проводятся в МБОУ ДЮЦ «Турист» в рамках Программы «Развития образования Мытищинского муниципального района на 2014-2018 гг», финансируются за счет средств бюджета Мытищинского муниципального района и частично за счет средств родителей. Данные мероприятия проводятся в форме 15-ти дневных туристских походов и путешествий с выполнением экспедиционных заданий. Туристские экспедиции в учреждении проводятся с 1999 года, являются традиционными, ориентированными на социальную поддержку активно занимающихся в объединениях детей. В 2010 году экспедиции не проводились ввиду отсутствия средств бюджета.

**Основные характеристики туристских экспедиций:**

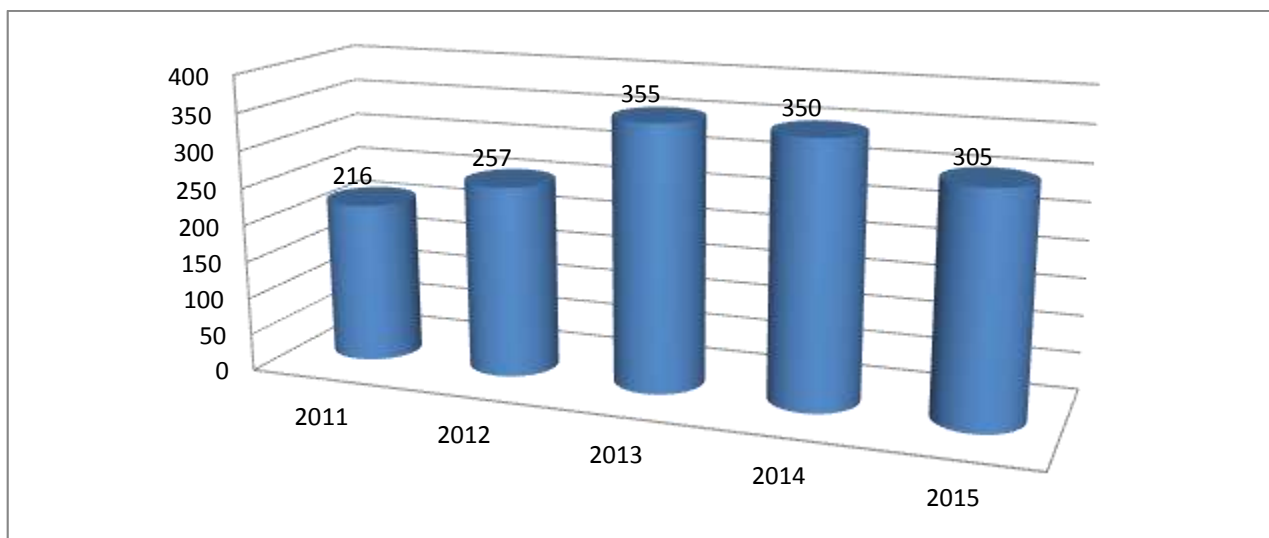
Год	Кол-во детей	Кол-во групп	Кол-во дней в экспедиции	Затраты бюджета (руб)	Благотворительная помощь (руб)	Затраты бюджета на 1 участника (руб)	Родительская плата на 1 участника (руб)
2011	105	7	15	533 000	73434	5 055	721
2012	105	7	15	620 000	101 850	5 875	1 000
2013	105	7	15	630 000	101 850	6 000	1 000
2014	105	7	15	630 000	101 850	6 000	1 000
2015	105	7	15	630 000	150 000	6 000	0

Сроки проведения	Маршрут следования группы	Программа
06.07.2015 – 26.07.2015	г. Мытищи - Республика Карелия, п. Муезерский - Республика Карелия, г. Кемь - г. Мытищи	«Сплав по реке Чирка- Кемь»
18.07.2015 – 02.08.2015	г. Мытищи - Тверская область, г. Осташков - г. Мытищи	«Селигер 2015»
18.07.2015 – 02.08.2015	г. Мытищи - Тверская область, г. Осташков - г. Мытищи -	«Селигер 2015»
02.07.2015 – 22.07.2015	г. Мытищи - Республика Мари-Эл, г. Йошкар-Ола – г. Мытищи	«Яндер вяд» (Чистая вода)
28.07.2015 – 21.08.2015	г. Мытищи - Мурманская область, г. Кандалакша - г. Мытищи	«Кольские приключения»

02.08.2015 – 20.08.2015	г. Мытищи - Тверская область, г. Осташков, Всероссийская экологическая экспедиция - г. Мытищи	«Экологическая экспедиция»
02.08.2015 – 20.08.2015	г. Мытищи - Тверская область, г. Осташков, Всероссийская экологическая экспедиция - г. Мытищи	«Экологическая экспедиция»

В летних туристских походах, экспедициях, экскурсиях и путешествиях приняли участие:

Год	Количество групп	Количество учащихся
2011	18	216
2012	22	257
2013	21	355
2014	20	350
2015	19	305



В период летних каникул в учреждении совместно с Центром занятости населения создаются рабочие места для учащихся. Количество создаваемых рабочих мест устанавливается Центром занятости населения и зависит от количества выделяемых средств.

Учащиеся в рамках трудовой деятельности выполняют следующие виды работ:

- Косметический ремонт помещений учреждения;
- Ремонт оборудования;
- Ремонт туристского снаряжения;

- Выполнение определенных работ в туристских экспедициях.

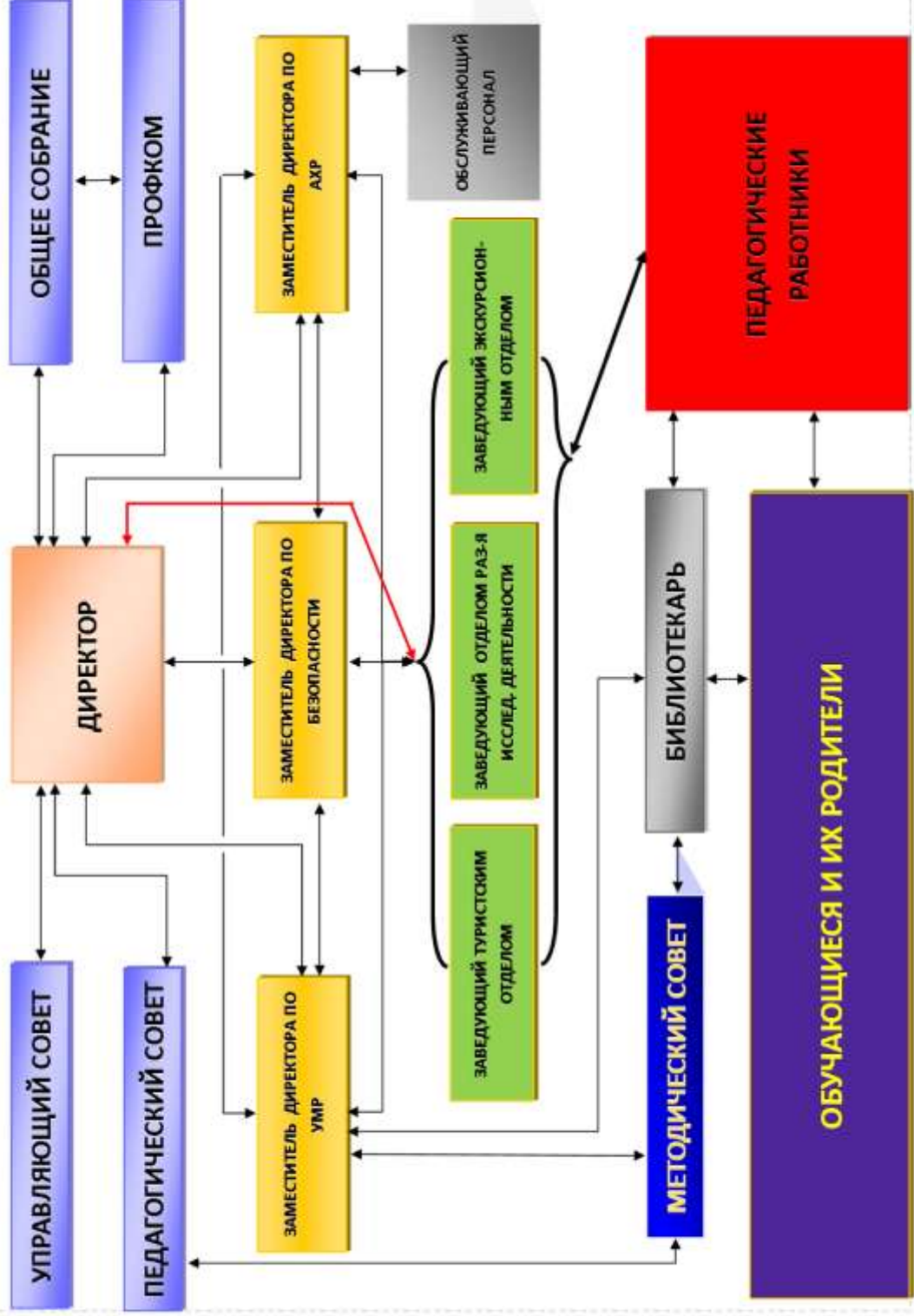
## **8. Структура управления учреждения**

Управление в МБУДО «ДЮЦ «Турист» рассматривается как особая деятельность, в которой все субъекты посредством планирования, организации, руководства и контроля обеспечивают организованность совместной деятельности педагогов, детей, родителей, обслуживающего персонала и ее направленность на достижение образовательных целей и развития учреждения. В основу системы управления положены принципы демократичности, открытости, приоритета общечеловеческих ценностей, охраны жизни и здоровья человека, свободного развития личности, позволяющие выстроить систему развивающего, а не подавляющего управления образованием.

Учитывая открытый и демократичный характер управления учреждения в одной плоскости осуществляют свою деятельность Управляющий Совет, Педагогический совет, Общее собрание трудового коллектива и директор. Взаимоотношения между ними регулируются соответствующими положениями и традициями. В учреждении создана первичная профсоюзная организация (Профком).

Структура управления персоналом в МБУДО «ДЮЦ «Турист» имеет иерархичный характер, в основе которого лежат принципы единоначалия, подчинения по должностям и распределения обязанностей. Функциональные обязанности всех работников закреплены в Должностных обязанностях. Общие требования к работникам учреждения закреплены в Коллективном договоре, Правилах внутреннего трудового распорядка и иных локальных актах учреждения.

Схема системы управления и взаимодействия работников, участников образовательного процесса в МБОУ ДОД ДЮЦ «Турист»





## 9. Развитие кадрового потенциала

Анализ кадрового состава и его качественных характеристик позволяет администрации МБОУ ДОД ДЮЦ «Турист» своевременно оценивать имеющийся профессиональный потенциал сотрудников, сроки аттестации, выделить основания для морального и материального стимулирования, сделать сопоставительный анализ и принять решения о необходимости повышения квалификации, повышения в должности.

Функционирование и развитие учреждения обеспечивается стабильно, если создаются условия для всех участников совместной деятельности, анализируются все компоненты деятельности учреждения. Анализ развития кадрового потенциала и кадровое обеспечение представлены в таблицах

### Качественные характеристики кадров

Сведения о кадрах	2010 - 2011	2011 - 2012	2012 - 2013	2013- 2014	2014- 2015
Всего работников	71	76	83	81	90
Основные	25	23	21	24	26
Совместители	46	53	62	57	64
Педагогические работники	61	65	72	68	80
Педагоги дополнительного образования	55	60	67	65	76
Педагог-организатор	2	2	2	2	3
Методист	1	1	1	1	1
Руководители структурными подразделениями	3	3	3	3	3
Заместители директора	3	3	3	3	3
Директор	1	1	1	1	1
Имеют высшее образование	59	65	72	67	73
Имеют средне-специальное образования	12	11	11	11	17
Возраст до 25 лет	4	4	3	4	6
Возраст 25 -35 лет	5	6	6	6	8
Возраст свыше 35 лет	62	66	74	71	76
Высшая категория	5	6	6	18	21
I категория	6	8	8	20	17
II категория	25	25	24	0	0
Без категории	35	37	45	43	52

### Повышение квалификации педагогических работников

№ п/п	Виды обучения	2010 - 2011	2011 - 2012	2012 - 2013	2013 - 2014	2014- 2015
1.	ПАПО	2	3	14	10	
2.	Другие	5	10	10	5	

### Участие в профессиональных конкурсах, конференциях, чтениях

	2010-2011	2011-2012	2012-2013	2013-2014	2014-2015
Районные конференции, чтения	11	26	-	10	
Областной конкурс «Сердце отдаю детям»	1	-	1	1	
Областные профессиональные конкурсы	-	-	1	1	
Областные конференции, чтения	2	2	2	5	
Всероссийские конференции, чтения	3	4	3	2	

### Победители областных конкурсов:

- педагог дополнительного образования Волынкина Ирина Викторовна, заняла 2 место в номинации туристско-краеведческая областного конкурса «Сердце отдаю детям»

Проведенный анализ позволяет сделать вывод о том, что в МБОУ ДОД ДЮОЦ «Турист» обеспечивается стабильность состава педагогических кадров и улучшается его квалификационная структура.

Проблема профессиональной компетентности педагогических кадров в современных условиях проявляется все отчетливее и требует оперативного решения. Полноценное образование сегодня должно быть ориентировано, прежде всего, на развитие фундаментальной человеческой способности – самостоятельно строить и преобразовывать собственную жизнедеятельность, быть ее подлинным субъектом. Реализация данной гуманистической тенденции, связанной с переосмыслением функций педагогической

деятельности в учреждениях дополнительного образования детей, неизбежно влечет изменения содержания образования взрослых. Поскольку образование есть процесс освоения социокультурного опыта, обновление его содержания должно привести к изменению стратегии обучения как способа передачи этого опыта на уровне детского и взрослого коллективов.

В связи с этим в учреждении ведется работа по переподготовке педагогических работников в высших учебных заведениях – в ГОУ ВПО МГОУ обучаются 4 сотрудника.

## **10. Методическое обеспечение образовательного процесса**

Методическая деятельность МБУДО «ДЮЦ «Турист» решает вопросы повышения профессионального уровня педагогов, их квалификации, программно-методического обеспечения их деятельности, реализации учебно-воспитательного процесса, в соответствии с современными требованиями педагогики и психологии. Методическую работу в учреждении возглавляет заместитель директора по УМР.

В содержательном аспекте методическая работа охватывает следующий круг проблем:

- Развитие мотивационной сферы личности (мотивация к познанию и творчеству педагогическими средствами);
- Решение вопросов взаимосвязи основного и дополнительного образования;
- Осмысление и освоение современных педагогических технологий методов и форм дополнительного образования.

Эти и другие вопросы сводятся к проблеме программного оснащения образовательного процесса – обновление содержания образовательных программ педагогов.

### **Виды методического обеспечения учреждения:**

- Информационно-методическая помощь: выражается в программно-методическом обеспечении педагогов учреждения с целью создания широкого

спектра направленностей деятельности и образовательных программ для различных возрастных и социальных групп учащихся; в накоплении и систематизации методических материалов по направлениям деятельности учреждения; в разработке и распространении информационно-методической продукции; в распространении положительного опыта работы педагогов.

Учебно-методическое и информационно-техническое обеспечение включает:

- Фонд учебно-методической литературы по всем направлениям деятельности учреждения;
- Специальную методическую литературу по дополнительному образованию;
- Основные подписные издания: «Дополнительное образование», «Внешкольник», «Ведомости образования».
- Информационный материал на электронных носителях;
- Образовательные программы;
- Наглядно-иллюстративные материалы: таблицы, плакаты, схемы, наглядные пособия, макеты и др. по направлениям образовательной деятельности
- Дидактический материал: игры, таблицы, карточки, тесты и др.
- ТСО: теле и видеоаппаратура, аудио и видеотека, лабораторное оборудование, компьютерное и мультимедийное оборудование и др.
- Консультативно-методическая помощь: реализация многоуровневой системы повышения профессиональной компетентности педагогов и административных работников (консультации, семинары, практикумы, открытые занятия, мастер-классы, работа творческих групп и лабораторий, педагогические чтения, конференции, квалификационные курсы и т. д.);
- Научно-методическая помощь: обеспечение организационно-аналитической деятельности педагогического коллектива, которая осуществляется через прогнозирование, проектирование, анализ

инновационной деятельности учреждения, организацию научно-практических семинаров и заседаний педагогов по определенной проблематике; оказание информационной поддержки педагогическим работникам в инновационной деятельности и освоении технологий педагогического исследования; организация и проведение экспериментальной работы; экспертная оценка авторских программ; взаимодействие с научными учреждениями:

### **Направления методического обеспечения в учреждении**

#### **Информационное обеспечение:**

- оперативная информация (учебный годовой план, образовательная программа учреждения, текущие планы педагогов, аналитические материалы и др.)
- стратегическая информация (учебные, социальные проекты, программы экспериментальной работы, программа развития и др.)
- систематизация и распространение методических знаний, обобщение и распространение положительного педагогического опыта;
- взаимодействие со средствами массовой информации;
- информирование педагогов об издающихся учебных пособиях, видеоматериалах, аудиовизуальных средствах обучения,
- выставки методических новинок.

#### **Диагностико-аналитическое направление основано:**

- на анализе образовательных потребностей социума (изучение потребностей и спроса на дополнительные образовательные услуги, и соответствующее ежегодное изменение и расширение перечня детских объединений);
- на анализе условий организации учебно-воспитательного процесса (изучение спроса на методическую продукцию, программно-методическое обеспечение, нормативно-правовое обеспечение, материально-техническое, кадровое и т.д.);

- на анализе показателей уровня учебно-воспитательного процесса (наполняемости и стабильности учебных групп, форм, методов и средств обучения, уровня знаний – умений - навыков, воспитанности, результатов деятельности педагогов, качества проведения массовых мероприятий).

Одной из важнейших задач педагогического коллектива является создание и совершенствование системы определения уровня обученности и воспитанности учащихся. Ведется разработка контрольных материалов к образовательным программам, которые позволят проводить текущий контроль, промежуточную и итоговую аттестацию воспитанников.

Система мониторинга направлена на отслеживание эффективности обучения и воспитания. Каждый педагог ведет наблюдение за уровнем знаний, умений, навыков учащихся по разработанным критериям. При этом руководитель объединения учитывает специфику деятельности, индивидуальные возможности и способности детей. За последние три года можно отметить стабильную положительную динамику в обучении и воспитании детей, устойчивую высокую результативность, и, соответственно, достаточный уровень качества работы педагогов.

За последние 3 года в учреждении обобщен передовой педагогический опыт по темам: «Возможности учреждения дополнительного образования в экологическом образовании и воспитании детей», «Использование интерактивных игр в воспитании и обучении детей младшего школьного возраста», «Использование проектных технологий в обучении».

**Прогностическое, проектировочное, конструктивно-организационное обеспечение:**

- разработка программы развития и образовательной программы учреждения;

- разработка организационно-нормативных документов (Положений, инструкций, образовательных программ детских объединений, годового плана работы УДО и др.)

- разработка учебных, социальных проектов, экспериментальных программ, осуществление инновационной деятельности:

### **Контрольно-диагностическое направление методической работы.**

Годовой план деятельности учреждения включает в себя такие разделы, как контроль над ведением документации педагогов, посещаемостью и наполняемостью кружковых объединений. Проводится плановый и внеплановый внутренний контроль.

Плановый контроль:

*Вводный (начальный) в начале учебного года:* проверка наполняемости детских объединений, соответствия предлагаемых образовательных услуг спросу населения на них; проверка единого ведения программно-методической документации (образовательная и рабочая программы должна соответствовать последним требованиям и нормативно-правовым документам, должна быть скорректирована в соответствии с основными направлениями деятельности учреждения). Ежегодно вносятся изменения в программы и утверждаются учебно-тематические планы. Рабочие программы рассматриваются на заседании Методического Совета и утверждаются директором. Контроль над исполнением документов возлагается на заместителя директора по УВР и методиста в соответствии с должностными инструкциями и номенклатурой дел (фиксируется в протоколах).

*Промежуточный контроль:* проверка соответствия учебно-методического комплекса возрастным и психофизическим особенностям учащихся. Осуществляется методистами. Форма контроля: наблюдение, изучение документации, посещение занятий с последующим анализом.

*Итоговый контроль:* в конце учебного года на основе собранных обработанных материалов проводится комплексная оценка качества образования. Анализ позволяет выявить разрыв между требуемыми и полученными результатами, заставляет искать причины недостатков в работе и искать пути их устранения.

*Внеплановый контроль:* осуществляется по любому направлению контрольной деятельности в случае обнаружения недостатков в работе и жалоб.

**Организационно-обучающее направление методического обеспечения включает:**

- оказание методической помощи педагогам через проведения текущих, тематических, оперативных консультаций;

- инструктивно-методическая работа, направленная на повышение квалификации педагогов через краткосрочные (проблемные, целевые), квалификационные курсы, профессиональную переподготовку, обучение в ВУЗах.

- организация обучения педагогов через участие в заседаниях методического объединения, семинарах, практикумах, мастер-классах, творческих мастерских, профессиональных конкурсах, конференциях и др. Так традиционными стали тематические предметные декады, на которых педагоги представляют свой опыт работы, творческие проекты и идеи, проводят открытые занятия и мероприятия, круглые столы, встречи, презентации. Педагоги участвуют в методических советах учреждения (сообщения, доклады, методические рекомендации и др.). Администрация учреждения постоянно ведет работу, направленную на мотивацию педагогов к участию в профессиональных и методических конкурсах, конференциях, семинарах, педагогических ярмарках и т.д., поощряя и отмечая их успехи перед всем коллективом, а также публикуя материалы о достижениях в муниципальных СМИ.

**Перспективы методического обеспечения:**

- методическое сопровождение опытно-экспериментальной работы;
- расширение спектра направлений проведения семинаров-практикумов для педагогов;

- проведение семинаров по организации научно-исследовательской работы учащихся;



- расширение консультативной работы с начинающими педагогами;
- расширение фонда методической литературы;
- анализ деятельности и обобщение опыта педагогов-новаторов и инновационной деятельности;
- развитие педагогических лабораторий и творческих мастерских педагогов.

## **10. Материально техническое обеспечение**

Учреждение расположено в приспособленном помещении общей площадью 155,1 м<sup>2</sup> по адресу: г. Мытищи, ул. Летная 15/20, и имеет складское помещение площадью 28 м<sup>2</sup> по адресу: г. Мытищи, ул. Юбилейная. Основное помещение учреждения используется для административно-хозяйственных целей. В нем размещены: кабинет директора, методические кабинеты, библиотека, подсобное помещение для выдачи и хранения наиболее часто используемого оборудования, класс. В классе проводятся производственные совещания и собрания работников учреждения, а также занятия 2 детских объединений учреждения. Основной объем занятий с обучающимися проводятся на базах 14 общеобразовательных учреждений Мытищинского муниципального района на основании договоров о сотрудничестве. В 2014 году учреждение использует общей сложности 48 учебных классов, расположенных в данных общеобразовательных учреждениях. На основе проведенного мониторинга педагоги дополнительного образования для организации образовательного процесса используют на постоянной основе 36 персональных компьютеров, кроме того периодически используют - 8 персональных компьютеров. В учреждении имеются 6 компьютеров. Имеется широкополосное подключение к сети Интернет.

В учреждении имеется библиотека с библиотечным фондом – 6500 единиц.

Учреждение обеспечено туристским и иным специальным оборудованием для организации туристских путешествий на 150 участников.

## **10. Охрана труда и обеспечение безопасности учреждения**

В учреждении ведется на плановой основе работа, направленная на выполнение требований по охране труда, антитеррористической защищенности и пожарной безопасности.

### **ОХРАНА ТРУДА (ОТ)**

Проведена следующая работа:

- регулярное изучение приказов и писем Управления образования по ОТ и исполнение предписаний;
- ежемесячное проведение дезинфекции и дератизации помещений (контроль);
- контроль над проведением педагогами дополнительного образования вводного и текущего инструктажа учащихся по программе охраны труда обучающихся в начале каждой четверти;
- январь – март, ноябрь, декабрь - проведение мероприятий, обеспечивающих безопасность на улице в зимний период (расчистка дорожек и т.п.) и в период таяния снега (предупреждение подтопления и т.п.), контроль;
- январь, февраль, май – переработка действующих и составление новых инструкций и правил по ОТ в свете последних изменений и требований;
- март - повторный инструктаж сотрудников по ОТ;
- 20.02. - беседа с учащимися по правилам поведения и мерам безопасности на водоемах в период весеннего половодья;
- 30.01. - беседа с учащимися по правилам поведения и мерам безопасности при образовании наледи на крышах и тротуарах;

- 30.01. - беседа с сотрудниками по правилам поведения и мерам безопасности при образовании наледи на крышах и тротуарах;
- 28.03., 29.08., 30.12. - заседания комиссии по охране труда;
- апрель - июнь - организация и проведение санитарно-гигиенического обучения сотрудников с оформлением личных медицинских книжек и начало очередного медицинского осмотра;
- май - июль - целевой инструктаж учащихся и руководителей групп летних туристских экспедиций;
- май - август - мероприятия в рамках ОТ по подготовке к новому учебному году: косметический ремонт в подсобном помещении, замена необходимых лампочек и светильников, проверка АПС, системы «Стрелец-мониторинг» и КТС, комплексная проверка помещений на предмет нарушений требований безопасности;
- июль-декабрь-проведение специальной оценки условий труда в Учреждении;
- 17.09. - беседа с учащимися по правилам дорожного движения;
- сентябрь - инструктаж сотрудников по ОТ: вводный, первичный (на рабочем месте), повторный; ознакомление с локальными актами;
- январь, сентябрь - ноябрь - обучение и проверка знаний сотрудников по ОТ и электробезопасности;
- ноябрь - разработка Паспорта дорожной безопасности Учреждения;
- ноябрь -декабрь - прохождение обучения в АНО ЦПО «Талант» по программе «Электробезопасность»;
- осенне-зимний период - проведение (и контроль) санитарно-гигиенических и профилактических мероприятий по предупреждению и нераспространению заболеваний учащихся и сотрудников ОРЗ, ОРВИ и гриппом;
- 04.02., 23.12. - дополнительный инструктаж сотрудников по ОТ;

- ноябрь-декабрь - внеплановый инструктаж сотрудников «Зима» (контроль над проведением педагогами дополнительного образования данного инструктажа с учащимися);
- декабрь - составление плана работы комиссии по ОТ на 2015 год.

#### АНТИТЕРРОР и безопасность при прочих ЧС

Проведена следующая работа:

- ежедневный обход помещений на предмет проверки состояния и выявления нарушений требований безопасности с отметкой в соответствующем журнале;
- регулярное изучение приказов и писем Управления образования по антитеррору и исполнение предписаний;
- постоянное строгое соблюдение контрольно - пропускного режима;
- регулярная запись посетителей в соответствующем журнале;
- ежедневная проверка работоспособности КТС с отметкой в соответствующем журнале;
- ежемесячная проверка совместно с сотрудником ФГУП «Охрана» работоспособности КТС с отметкой в соответствующем журнале;
- 28.02. и 07.05. - практические занятия с сотрудниками по действиям во время химической атаки;
- март - повторный инструктаж сотрудников по антитеррору и ЧС;
- 04.,05, 06 февраля; 11 и 12 сентября; 24, 25, 26 декабря - проверки работы ночных сторожей с составлением соответствующих актов;
- 02.04. и 08.09. - практические занятия с сотрудниками по действиям во время поступления угрозы по телефону;
- 04.02., 06.06., 23.12. - дополнительный инструктаж ответственных сотрудников по комплексной безопасности;
- 04.02., 18.04., 04.06., 02.09., 23.12., - проверки помещений по комплексной безопасности с составлением соответствующих актов;

- апрель-май - переработка инструкций и памяток по антитеррору и ЧС в свете последних изменений и требований;
- 19.09. - беседа с учащимися по действиям в чрезвычайных ситуациях;
- январь, сентябрь - ноябрь - инструктаж сотрудников по безопасности, обучение и проверка знаний сотрудников по антитеррору и ЧС;
- октябрь - корректировка Паспорта антитеррористической защищенности;
- декабрь - составление плана первоочередных мероприятий по обеспечению антитеррористической защищенности и пожарной безопасности на 2015 год, составление плана работы по обеспечению комплексной безопасности на 2015 год.

## ПОЖАРНАЯ БЕЗОПАСНОСТЬ

Проведена следующая работа:

- ежедневный контроль противопожарного состояния помещений;
- регулярное изучение приказов и писем Управления образования по пожарной безопасности и исполнение предписаний;
- ежемесячная проверка совместно с сотрудником ООО «УК «Комфорт» работоспособности АПС с отметкой в соответствующем журнале; с сентября - совместно с сотрудником ООО «СБК 24» проверка АПС и системы «Стрелец-мониторинг»;
- 26.02., 18.04., 15.09., 12.12. - практические занятия с учащимися по экстренной эвакуации при пожаре;
- 26.02., 18.04., 05.09., 03.12. - практические занятия с сотрудниками по экстренной эвакуации при пожаре;
- март - повторный инструктаж сотрудников по пожарной безопасности;
- 04.02., 22.04., 06.06., 23.12.- дополнительный инструктаж ответственных сотрудников по пожарной безопасности;

- апрель-май - переработка инструкций по пожарной безопасности в свете последних изменений и требований;
- 21.04., 03.09., 24.12. - проверки состояния огнетушителей с составлением соответствующих актов;
- 21.05. - беседа с учащимися о необходимости соблюдения общественного порядка и об осторожном обращении с огнем в пожароопасный период;
- июнь- обработка защитным противопожарным раствором деревянного щита в холле;
- сентябрь-установка объектовой станции системы «Стрелец-мониторинг»;
- сентябрь - инструктаж сотрудников по пожарной безопасности;
- 19.09. - беседа с учащимися по соблюдению правил пожарной безопасности;
- ноябрь - прохождение обучения в ООО «УК «Комфорт» по вопросам пожарно-технического минимума;
- ноябрь - декабрь - переработка Декларации пожарной безопасности в свете последних изменений и требований;
- декабрь - составление планов работы и действий по ПБ на 2016 год.

## Раздел II. ПОКАЗАТЕЛИ ДЕЯТЕЛЬНОСТИ ОРГАНИЗАЦИИ ДОПОЛНИТЕЛЬНОГО ОБРАЗОВАНИЯ, ПОДЛЕЖАЩЕЙ САМООБСЛЕДОВАНИЮ

№ п/п	Показатели измерения	Единица
1. Образовательная деятельность		
1.1	Общая численность учащихся, в том числе: человек	1852
1.1.1	Детей дошкольного возраста (3 - 7 лет) человек	28
1.1.2	Детей младшего школьного возраста (7 - 11 лет) человек	678
1.1.3	Детей среднего школьного возраста (11 - 15 лет) человек	985
1.1.4	Детей старшего школьного возраста (15 - 17 лет) человек	161
1.2	Численность учащихся, обучающихся по образовательным программам по договорам об оказании платных образовательных услуг человек	нет
1.3	Численность/удельный вес численности учащихся, занимающихся в 2-х и более объединениях (кружках, секциях, клубах), в общей численности учащихся человек/%	62 человек /3,34 %
1.4	Численность/удельный вес численности учащихся с применением дистанционных образовательных технологий, электронного обучения, в общей численности учащихся человек/%	нет
1.5	Численность/удельный вес численности учащихся по образовательным программам для детей с выдающимися способностями, в общей численности учащихся человек/%	22 человек/1,2%
1.6	Численность/удельный вес численности учащихся по образовательным программам, направленным на работу с детьми с особыми потребностями в образовании, в общей численности учащихся, в том числе: человек/%	нет
1.6.1	Учащиеся с ограниченными возможностями здоровья человек/%	7 человек/ 0,37%
1.6.2	Дети-сироты, дети, оставшиеся без попечения родителей человек/%	1 человека/ 0,01%
1.6.3	Дети-мигранты человек/%	22 человека/ 1 %
1.6.4	Дети, попавшие в трудную жизненную ситуацию человек/%	21 человек/ 1%
1.7	Численность/удельный вес численности учащихся, занимающихся учебно-исследовательской, проектной деятельностью, в общей численности учащихся человек/%	702 человек/ 37,9%
1.8	Численность/удельный вес численности учащихся, принявших участие в массовых мероприятиях (конкурсы, соревнования, фестивали, конференции), в общей численности учащихся, в том числе: человек/%	1354 человек /73,1%
1.8.1	На муниципальном уровне человек/%	1143 человек / 59,5 %
1.8.2	На региональном уровне человек/%	147 человек/8 %
1.8.3	На межрегиональном уровне человек/%	0 человек /0%
1.8.4	На федеральном уровне человек/%	64 человек/ 3 %
1.8.5	На международном уровне человек/%	0 человек / 0 %
1.9	Численность/удельный вес численности учащихся - победителей и призеров массовых мероприятий (конкурсы, соревнования, фестивали, конференции), в общей численности учащихся, в том числе человек/%	305 человек/ 27 %
1.9.1	На муниципальном уровне человек/%	298 человека / 16,1 %
1.9.2	На региональном уровне человек/%	70 человека /3,8 %
1.9.3	На межрегиональном уровне человек/%	0 человека / 0 %
1.9.4	На федеральном уровне человек/%	37человека/ 2 %
1.9.5	На международном уровне человек/%	0
1.10	Численность/удельный вес численности учащихся, участвующих в образовательных и социальных проектах, в общей численности учащихся, в том числе человек/%	671 человек/ 36,2%
1.10.1	Муниципального уровня человек/%	528 человек /28,5%
1.10.2	Регионального уровня человек/%	113 человек / 6,1%

1.10.3	Межрегионального уровня человек/%	0
1.10.4	Федерального уровня человек/%	30 человек / 1,6 %
1.10.5	Международного уровня человек/%	
1.11	Количество массовых мероприятий, проведенных образовательной организацией, в том числе: единиц	24
1.11.1	На муниципальном уровне единиц	5
1.11.2	На региональном уровне единиц	1
1.11.3	На межрегиональном уровне единиц	0
1.11.4	На федеральном уровне единиц	0
1.11.5	На международном уровне единиц	0
1.12	Общая численность педагогических работников человек	80 человек
1.13	Численность/удельный вес численности педагогических работников, имеющих высшее образование, в общей численности педагогических работников человек/%	66 человек/ 82,5 %
1.14	Численность/удельный вес численности педагогических работников, имеющих высшее образование педагогической направленности(профиля), в общей численности педагогических работников человек/%	60 человек / 75%
1.15	Численность/удельный вес численности педагогических работников, имеющих среднее профессиональное образование, в общей численности педагогических работников человек/%	14 человек / 17,5%
1.16	Численность/удельный вес численности педагогических работников, имеющих среднее профессиональное образование педагогической направленности (профиля), в общей численности педагогических работников человек/%	14 человек / 17,5%
1.17	Численность/удельный вес численности педагогических работников, которым по результатам аттестации присвоена квалификационная категория, в общей численности педагогических работников, в том числе: человек/%	34 человек / 42,5 %
1.17.1	Высшая человек/%	19 человек /23,7 %
1.17.2	Первая человек/%	15 человек / 18,7 %
1.18	Численность/удельный вес численности педагогических работников в общей численности педагогических работников, педагогический стаж человек/%	80 человек/ 100 %
1.18.1	До 5 лет человек/%	5 человек / 6,25 %
1.18.2	Свыше 30 лет человек/%	16 человек / 20 %
1.19	Численность/удельный вес численности педагогических работников в общей численности педагогических работников в возрасте до 30 лет человек/%	18 человек / 22,5 %
1.20	Численность/удельный вес численности педагогических работников в общей численности педагогических работников в возрасте от 55 лет человек/%	17 человек / 21,25 %
1.21	Численность/удельный вес численности педагогических и административно-хозяйственных работников, прошедших за последние 5 лет повышение квалификации/профессиональную переподготовку по профилю педагогической деятельности или иной осуществляемой в образовательной организации деятельности, в общей численности педагогических и административно-хозяйственных работников человек/%	71 человека / 88,7 %
1.22	Численность/удельный вес численности специалистов, обеспечивающих методическую деятельность образовательной организации, в общей численности сотрудников образовательной организации человек/%	6 человек/ 7,5 %
1.23	Количество публикаций, подготовленных педагогическими работниками образовательной организации:	9
1.23.1	За 3 года единиц	9
1.23.2	За отчетный период единиц	4
1.24	Наличие в организации дополнительного образования системы психолого-педагогической поддержки одаренных детей, иных групп детей, требующих повышенного педагогического внимания да/нет	да



2.	Инфраструктура	
2.1	Количество компьютеров в расчете на одного учащегося единиц	0,033
2.2	Количество помещений для осуществления образовательной деятельности, в том числе: единиц	53
2.2.1	Учебный класс единиц	49
2.2.2	Лаборатория единиц	0
2.2.3	Мастерская единиц	0
2.2.4	Танцевальный класс единиц	0
2.2.5	Спортивный зал единиц	4
2.2.6	Бассейн единиц	0
2.3	Количество помещений для организации досуговой деятельности учащихся, в том числе: единиц	0
2.3.1	Актный зал единиц	0
2.3.2	Концертный зал единиц	0
2.3.3	Игровое помещение единиц	0
2.4	Наличие загородных оздоровительных лагерей, баз отдыха да/нет	0
2.5	Наличие в образовательной организации системы электронного документооборота да/нет	да
2.6	Наличие читального зала библиотеки, в том числе: да/нет	да
2.6.1	С обеспечением возможности работы на стационарных компьютерах или использования переносных компьютеров да/нет	нет
2.6.2	С медиатекой да/нет	нет
2.6.3	Оснащенного средствами сканирования и распознавания текстов да/нет	да
2.6.4	С выходом в Интернет с компьютеров, расположенных в помещении библиотеки да/нет	да
2.6.5	С контролируемой распечаткой бумажных материалов да/нет	да
2.7	Численность/удельный вес численности учащихся, которым обеспечена возможность пользоваться широкополосным Интернетом (не менее 2 Мб/с), в общей численности учащихся человек/%	0/ 0 %